

МАЛЫМБЕРГЪ. и ФЕЛЬСБЕРГЪ.

Античныя вазы.

8
~~24/9705~~
~~26/118.~~

Оригиналы Музея Изящныхъ Искусствъ при
Императорскомъ Юрьевскомъ Университетѣ.

Вл. К. Мальмбергъ и Э. Р. Фельсбергъ.

Античныя вазы и терракотты.



Latvijas
Augstskolas
Biblioteka.

Юрьевъ.

Типографія К. Маттисена.

1910.


~~24/9705~~

~~26/118~~

Оригиналы Музея Изящныхъ Искусствъ при
Императорскомъ Юрьевскомъ Университетѣ.

Вл. К. Мальмбергъ и Э. Р. Фельсбергъ.

Античныя вазы и терракотты.



2937. ~~11~~

Latvijas
Augstskolas
Biblioteka.

Lat
L 3. —
✓ 99800 8337

Юрьевъ.

Типографія К. Маттисена.

1910.

МК
904

8

Оттискъ изъ „Ученыхъ Записокъ Императорскаго Юрьевскаго
Университета“.

Предисловіе.

Описаніе античныхъ вазъ и терракоттъ, которое теперь выходитъ первымъ¹⁾ выпускомъ „Оригиналовъ Музея Изыщныхъ Искусствъ при Императорскомъ Юрьевскомъ Университетѣ“, было задумано и набросано профессоромъ Владиміромъ Константиновичемъ Мальмбергомъ, когда онъ еще былъ директоромъ названнаго музея. Но другія работы и переходъ въ Московскій университетъ отвлекли профессора Мальмберга отъ изданія вазъ и терракоттъ, и весной 1910 года онъ сдѣлалъ мнѣ лестное для меня, бывшаго его слушателя, предложеніе при его содѣйствіи издать эту работу. — Главное уже было сдѣлано профессоромъ Мальмбергомъ, мнѣ оставалось только написать краткую исторію собранія, и подготовить изданіе къ печати.

Во время работы надъ вазами и архивнымъ матеріаломъ мнѣ весьма часто приходилось пользоваться любезностью нынѣшняго директора Музея Изыщныхъ Искусствъ при

1) Второй выпускъ составитъ описаніе мраморовъ и бронзъ, третій — египетскихъ древностей. Последнее уже вошло въ статью профессора С. Петербургскаго университета Бориса Александровича Тураева „Описаніе Египетскихъ памятниковъ въ Русскихъ музеяхъ и собраніяхъ“ (Записки вост. отдѣл. Имп. русск. археол. общ. т. XI, стр. 154—164), теперь любезно согласившагося пересмотрѣть соотвѣтствующую часть вышеназваннаго труда для новаго изданія.

Императорскомъ Юрьевскомъ Университетѣ, профессора Михаила Никитича Крашенинникова, за что прошу его принять мою искреннюю благодарность. Весьма признателенъ я также Историко-филологическому Факультету Императорскаго Юрьевского Университета за разрѣшеніе напечатать эту работу въ „Ученыхъ Запискахъ“, а Правленію Университета за ассигнованіе средствъ на изготовленіе таблицъ съ изображеніями вазъ, фотографированныхъ проф. Мальмбергомъ и мною.

Юрьевъ, 23 августа 1910 года.

Э. Фельсбергъ.

Оглавленіе.

I.	Исторія коллекціи	7
II.	Перечень предметовъ коллекціи	11
III.	Систематическая опись наиболѣе важныхъ вазъ и терракоттъ	18

Таблицы:	I,1	Аѳина въ борьбѣ съ Энкеладомъ (96).
	I,2	Діонисъ между Аріадной и Силеномъ (96).
	II,1	Иракль съ быкомъ (98).
	II,2	Танцовщицы (101).
	II,3	Двое мужчинъ передъ сфинксомъ (99).
	II,4	Орфей и еракіецъ (107).
	III,1	Ахилль (103).
	III,2	Θетида (103).
	III,3	Зевсъ (104).
	III,4	Семела (104).
	IV,1	Пляшущій Силенъ (106).
	IV,2	Эротъ и дѣвушка съ факеломъ, на другой сторонѣ Ника и юноша (106).
	V	Юноша съ быкомъ и Силенъ (105).
	VI,1	Два юноши въ aedicula (116).
	VI,2	Эротъ съ вѣнкомъ (115).
	VI,3	Апоееозъ Иракла (108).
	VII,1	Конная амазонка въ борьбѣ съ пѣшимъ воиномъ (109).
	VII,2	Троиль и Ахилль (113).



I. Исторія коллекціи.

Начало коллекціи античныхъ вазъ и терракоттъ, хранящихся въ Музеѣ Изящныхъ Искусствъ при Императорскомъ Юрьевскомъ Университетѣ, было положено первымъ директоромъ этого музея, профессоромъ Карломъ Моргенштерномъ (1802—1836), который прибрѣлъ для музея 48 мелкихъ сосудовъ¹⁾, привезенныхъ изъ Греціи докторомъ медицины Бартельсомъ, и присоединилъ къ нимъ инохою (*οἶνοχόη*)²⁾, подаренную музею Густавомъ фонъ Ренненкампомъ 21 апрѣля 1827 года³⁾. Моргенштерномъ была прибрѣтена и лампочка съ бараномъ, приведенная въ перечнѣ предметовъ коллекціи подъ номеромъ 85.

Въ первыя три десятилѣтія по выходѣ въ отставку профессора Моргенштерна коллекція античныхъ терракоттъ и вазъ увеличивалась крайне медленно. За все это время поступило только пять предметовъ: лампочка съ виноградными листьями⁴⁾, подаренная музею въ іюнѣ мѣсяцѣ

1) Номера 1—6 (включ.) и 8—49 перечня.

2) Номеръ 7 перечня. Рисунокъ на этой вазѣ не античный. Въ вазѣ находится записка слѣдующаго содержанія: „Eine antike Vase, im Jahr 1807 bey Nola aus einem Grabe hervorgebracht. In Dankbarkeit und als Zeichen der Liebe, der Kunstsammlung der Dörptschen Universität dargebracht, am ersten Universitätsjubilär, dem 21-sten April 1827, als dem gleichzeitigen Jubilär seiner akademischen Laufbahn, von G. v. Rennenkampf“.

3) Ср. Verzeichnis des Museums der Kunst der Kaiserlichen Universität zu Dorpat, angefertigt von dessen erstem Sammler und Direktor Karl Morgenstern. III томъ, стр. 391.

4) Номеръ 50 перечня. Лампочка эта была найдена въ могилѣ на Аѳонѣ.

1855 года магистромъ права Полевымъ¹⁾, и четыре вазы (чернолаковый лекиѳъ, кувшинъ, чернолаковая чаша о двухъ ручкахъ и лампочка)²⁾, подаренныя музею въ маѣ мѣсяцѣ 1862 года кандидатомъ Раухомъ изъ Петербурга³⁾.

Весьма многимъ коллекція вазъ и терракоттъ Музея Изящныхъ Искусствъ при Императорскомъ Юрьевскомъ Университетѣ обязана профессору Швабе (1863—1872). Благодаря ему въ январѣ 1871 года было приобрѣтено 25 маленькихъ античныхъ вазъ и 5 лампочекъ⁴⁾ у Р. фонъ Анрена изъ Лауэнгофа⁵⁾. Въ томъ же 1871 году профессоръ Швабе на средства университета и при посредствѣ Вольфганга Гельбига, который тогда былъ секретаремъ Археологическаго Института (Istituto di corrispondenza archeologica) въ Римѣ, купилъ въ Неаполѣ⁶⁾ и Капуѣ⁷⁾ 19 античныхъ вазъ⁸⁾. Въ слѣдующемъ 1872 году профессоръ Швабе, опять таки пользуясь содѣйствіемъ Вольфганга Гельбига, купилъ въ Черветри (древнемъ Caere)⁹⁾ еще 6 вазъ¹⁰⁾. Вазы, приобрѣтенныя профессоромъ Швабе чрезъ посредство Гельбига¹¹⁾, принадлежать въ художественномъ отно-

1) Ср. Verzeichnis des Mus. d. Kunst d. K. Univ. z. Dorpat III, 391.

2) Номера 51—54 перечня.

3) Ср. Verzeichnis des Mus. d. Kunst d. K. Univ. z. Dorpat III, 391.

4) Номера 55—84 перечня предметовъ.

5) Предметы эти принадлежали къ наслѣдству, оставленному Г. фонъ Ренненкампфомъ; ср. Verzeichnis d. Museums d. Kunst d. K. Univ. z. Dorpat III, 391.

6) У Vincenzo Barone 11 вазъ, а именно номера 90, 93, 97, 98, 99, 106, 109, 110, 113, 114 и 115 перечня; ср. Verzeichnis d. Museums d. Kunst d. Kais. Univ. zu Dorpat, томъ III, стр. 263 и 264.

7) У Simmaco Doria въ S. Maria di Capua 8 вазъ, а именно номера 94, 100—105 и 108 перечня. Одновременно съ вазами были приобрѣтены три терракотовыя маски (номера 118, 119 и 120) и плита со всадникомъ al fresco (номеръ 121 каталога); ср. Verzeichnis d. Museums d. Kunst d. Kais. Universität zu Dorpat, томъ III, стр. 264 и 265.

8) За купленныя у Barone и Doria вазы было заплачено всего 2910 лиръ 55 центезимовъ; ср. Inventar- u. Ausgabebuch des akademischen Kunstmuseums zu Dorpat, листъ 61.

9) У братьевъ Bocca nera за 630 лиръ; ср. Inventar- u. Ausgabebuch des akademischen Kunstmuseums zu Dorpat, листъ 61.

10) Номера 91, 92, 96, 107, 112 и 117 перечня.

11) Есть основаніе думать, что тогда же были куплены и вазы 95 и 116, относительно приобрѣтенія которыхъ намъ не удалось найти никакихъ указаній въ инвентарныхъ книгахъ музея.

шеніи къ лучшимъ всей коллекціи. 1) Особое вниманіе изъ нихъ заслуживаютъ чернофигурныя вазы 96—101, аттичскія краснофигурныя 102—107 и краснофигурныя нижнеиталійскія 108—110, 113—116 1). Къ вазамъ пріобрѣтеннымъ профессоромъ Швабе принадлежатъ и нѣсколько вазъ съ надписями. На одной изъ нихъ (97) впервые встрѣчается имя любимца ΑΝΘΕΣΕΟΣ ΚΑΛΟΣ, на другой (103) весьма обычное ΚΑΛΟΣ ΗΟ ΠΑΙΣ и ΚΑΛΕ ΗΕ ΠΑΙΣ; на блюдцѣ 112 выведена справа налѣво надпись ΤΙΤΕΛΕΣ (см. рисунокъ на стр. 17), на днѣ килика 106 выцарапано ΠΟΙ и ΔΔΠ (см. таблицу IV, рис. 2).

Послѣ ухода профессора Швабе въ Тюбингенъ сдѣланы были еще два крупныхъ пріобрѣтенія. Въ 1888 году профессоръ Георгъ Лёшке купилъ 2) при посредствѣ Фуртвенглера въ Парижѣ на аукціонѣ 30 античныхъ сосудовъ 3), большинство которыхъ составляютъ вазы геометрическаго стиля изъ Фивъ, а также кувшины и блюда съ острова Кипра. Кромѣ того Лёшке подарилъ музею нѣсколько черепковъ микенскихъ сосудовъ 4).

Въ 1905 году профессоръ Вл. К. Мальмбергъ купилъ 5) отъ наследниковъ баронессы Елены Энгельгардтъ коллекцію изъ 76 предметовъ 6), найденныхъ близъ Керчи. Къ этому новѣйшему пріобрѣтенію музея принадлежитъ амфора 153 7), цѣлый рядъ лекиѳовъ, какъ чернофигурныхъ (165—168), такъ и краснофигурныхъ (158, 162 и 163), двѣ

1) До сихъ поръ былъ изданъ только внутренній рисунокъ килика 105, и то только въ контурахъ (ср. Margarete Bieber, *Das Dresdner Schauspielerrelief*, стр. 51 слѣд., Bonn 1907). Описаны были изображенія на киликѣ 105 (ср. Oskar Wulff, *Zur Theseussage*, стр. 70 слѣд., Dorpat 1892) и упомянута надпись ΑΝΘΕΣΕΟΣ ΚΑΛΟΣ (ср. Konrad Wernicke, *Die griechischen Vasen mit Lieblingsnamen*, стр. 96, Berlin 1890, и Wilhelm Klein, *Die griechischen Vasen mit Lieblingsnamen*, стр. 52, Leipzig 1898). Указанія авторовъ (Wernicke и Klein), что на лекиѳѣ 97 изображены Аѳина и Энкеладъ, не соотвѣтствуютъ дѣйствительности. По всей вѣроятности здѣсь произошло смѣшеніе съ амфорой 96.

2) За 100 марокъ; по тогдашнему курсу 52 рубля 20 коп.

3) Номера 123—152 перечня.

4) Номеръ 122 перечня.

5) За 150 рублей.

6) Номера 153—228 перечня.

7) См. рис. на стр. 6.

чернолаковые чаши (155 и 157), нѣсколько сосудовъ изъ terra sigillata (184, 186 188 и 189), большая часть терракоттъ коллекціи (205 и 207—216) и нѣсколько стеклянныхъ сосудовъ, которые до тѣхъ поръ совсѣмъ не были представлены въ коллекціи.



II. Перечень предметовъ коллекціи¹⁾.

1. Краснофигурная чаша (κόλιξ) съ утраченной ножкой. Снаружи по двѣ фигуры между пальметками; внутри летящій Эроть.
2. Чашечка о двухъ ручкахъ.
3. Чашечка съ крышкой.
4. Лекиѳъ (λήκυθος).
5. Чашечка безъ ручекъ.
6. Лекиѳъ съ пальметкой.
7. Инохоя (οἶνοχόη). Панъ и пальметка нарисованы масляной краской.
- 8 и 9. Лекиѳы съ черными пальметками.
10. Чашечка о двухъ ручкахъ.
11. Лекиѳъ съ тремя женщинами и мужчиной.
12. Чернолаковый кувшинчикъ.
13. Лекиѳъ съ квадригой.
14. Лекиѳъ съ плющевыми листьями.
15. Лекиѳъ съ изображеніемъ борьбы Иракла съ быкомъ.
16. Лекиѳъ съ черными крапинками.
17. Лампочка съ Эротомъ.
18. Лампочка съ пальметкой.
19. Кувшинчикъ.
20. Чернолаковая чаша.
21. Кувшинъ съ красной поливой.
22. Чернолаковая чашечка (одна ручка отломлена).
23. Чашечка.
24. Лампочка съ розеткой.

1) Номера были выставлены проф. Вл. К. Мальмбергомъ на основаніи инвентарныхъ книгъ соотвѣтственно времени поступленія ихъ въ коллекцію.

25. Лекиѳъ: Иракль съ быкомъ и двѣ женщины.
26. Лекиѳъ съ пальметками.
27. Чернолаковый лекиѳъ съ четырьмя пальметками по глиняному фону на плечахъ.
28. Кувшинчикъ съ красной поливой.
29. Лекиѳъ съ тремя сидящими женщинами.
30. Лекиѳъ такъ называемаго протокоринскаго стиля.
31. Лекиѳъ съ двумя фигурами.
32. Терракоттовая свинка.
33. Чернолаковая чаша.
34. Сосудъ безъ ручекъ.
35. Лекиѳъ съ гравированною чешуей (протокоринскій).
36. Бальзамарій (узенькій лекиѳъ безъ ручекъ).
37. Чашечка о двухъ ручкахъ.
38. Маленькая чернолаковая лекана (*λεκάνη*) безъ крышки.
39. Чернолаковая пиксида (*πυξίς*).
40. Древнекоринская чашечка съ пантерами, кабаномъ и фантастической птицей.
41. Древнекоринская крышка отъ сосуда съ пальметками.
42. Чаша объ одной ручкѣ.
43. Древнекоринскій сосудъ со стоячими ручками. На корпусѣ пантеры съ козлами и двумя птицами.
44. Чернолаковая амфора съ плющевыми листьями на горлышкѣ.
45. Древнекоринскій сосудъ со стоячими ручками и не подходящей къ нему крышкой.
46. Чашечка о двухъ ручкахъ.
47. Лекиѳъ желобчатый.
48. Лекиѳъ съ рѣшетчатымъ орнаментомъ.
49. Чашечка о двухъ ручкахъ.
50. Лампочка.
51. Чернолаковый лекиѳъ.
52. Кувшинъ.
53. Чернолаковая чаша о двухъ ручкахъ.
54. Лампочка.
55. Чернолаковый т. н. „аскосъ“ (*ἀσκός*).
56. Чернолаковая пиксида.
57. Чернолаковая небольшая лекана съ крышкой.
- 58 и 59. Чашки о двухъ ручкахъ.
60. Чернолаковый кубокъ съ виноградными листьями.

61. Горшечекъ объ одной ручкѣ.
62. Древнекоринѳская чаша съ стоячими ручками.
63. Маленькій ариваль (*ἀρύβαλλος*).
64. Маленькій алавастръ (*ἀλάβαστρον*).
- 65 и 66. Кубки о двухъ ручкахъ.
67. Бальзамарій.
68. Крышка.
69. Кубокъ безъ ручекъ.
- 70 и 71. Кувшинчики.
72. Бальзамарій.
- 73, 74 и 75. Маленькія чаши о двухъ ручкахъ.
76. Чашечка безъ ручекъ.
77. Кувшинъ.
78. Грубый черный сосудикъ.
79. Кувшинчикъ.
80. Лампа съ Актэономъ.
81. Лампочка съ головою Меркурія.
- 82, 83 и 84. Лампочки.
85. Лампочка съ бараномъ.
86. Чашечка.
87. Крышка.
88. Ножка отъ сосуда.
89. Обломокъ лампочки.
90. Коринѳскій ариваль со сфинксомъ и птицей.
91. Коринѳскій ариваль съ изображеніемъ птицы съ головою пантеры.
92. Коринѳскій ариваль съ двумя вепрями.
93. Алавастръ съ сиреной.
94. Алавастръ съ двумя львами и фантастической птицей.
95. Лекиѳъ со львами, преслѣдующими быковъ.
96. Большая чернофигурная амфора (*ἀμφορεύς*). — На лицевой сторонѣ Аѳина въ борьбѣ съ Энкеладомъ; на обратной Діонисъ между Аріадной и Силеномъ¹⁾.
97. Лекиѳъ съ изображеніемъ борьбы и надписью **ΑΝΘΕΣΕΟΣ ΚΑΛΟΣ**.
98. Чернофигурная амфора. На обѣихъ сторонахъ Иракль съ быкомъ²⁾.

1) Ср. табл. I, рис. 1 и 2.

2) Ср. табл. II, рис. 1.

99. Чернофигурная амфора. На лицевой сторонѣ двое мужчинъ передъ сфинксомъ¹⁾. На обратной сторонѣ три юноши.
100. Чернофигурная инохоя: Ираклъ въ борьбѣ со львомъ въ присутствіи Аѳины и другой женщины.
101. Чернофигурная инохоя. На бѣломъ фонѣ двѣ женщины²⁾.
102. Лекиѳъ пепельнаго цвѣта съ юношей, играющимъ на двойной флейтѣ.
103. Краснофигурная амфора. На одной сторонѣ юноша съ надписью ΚΑΛΟΣ ΝΟ ΠΑΙΣ, на другой женщина съ панцыремъ и надпись ΚΑΛΕ ΝΕ ΠΑΙΣ (Ахиллъ и Ѡетида)³⁾.
104. Краснофигурная амфора. На одной сторонѣ Зевсъ съ перунами и скипетромъ, на другой бѣгущая женщина (Семела)⁴⁾.
105. Чаша (κύλιξ). Снаружи юноша, бросающій камень въ быка, и подкрадывающійся Силенъ; тотъ же юноша, схватившій быка за рогъ и ногу, и Силенъ, собирающійся нанести ударъ быку⁵⁾. Внутри женщина, держащая обувь въ рукѣ.
106. Чаша на низкой ножкѣ. Эроть и дѣвушка. Ника и юноша. Пляшущій Силенъ⁶⁾.
107. Пузатая амфора (πελίκη). На лицевой сторонѣ Орфей и еракіецъ⁷⁾; на обратной юноша и дѣвушка.
108. Пузатая амфора. На лицевой сторонѣ апоѳеозъ Иракла⁸⁾, на обратной три юноши.
109. Кратиръ (κρατήρ). На лицевой сторонѣ воинъ и амазонка⁹⁾, на обратной два юноши.
110. Рыбное блюдо¹⁰⁾.
112. Плоское блюдо на ножкѣ съ надписью ΤΙΤΕΛΕΣ¹¹⁾.

1) Ср. табл. II, 3.

2) Ср. табл. II, рис. 2.

3) Ср. табл. III, рис. 1 и 2.

4) Ср. табл. III, рис. 3 и 4.

5) Ср. табл. V.

6) Ср. табл. IV, рис. 1 и 2.

7) Ср. табл. II, 4.

8) Ср. табл. VI, 3.

9) Ср. табл. VII, рис. 1.

10) При выставленіи номеровъ номеръ 111 былъ пропущенъ.

11) См. рис. на стр. 17.

113. Кратиръ. На лицевой сторонѣ Троиль и Ахиллъ¹⁾, на обратной два юноши.
114. Чернолаковый лекионъ съ дѣвушкой, играющей въ мячъ.
115. Пузатая амфора. На лицевой сторонѣ летящій Эротъ²⁾, на обратной дѣвушка и юноша.
116. Амфора-кратиръ съ волютами. На лицевой сторонѣ два юноши въ aedicula³⁾, на обратной юноша и дѣвушка.
117. Чаша на четырехъ ножкахъ (buschero).
118. Маска Горгоны.
119. Мужская бородатая маска съ рогами.
120. То же, меньшаго размѣра.
- [121. Плита со всадникомъ al fresco].
122. Черепки микенскихъ сосудовъ.
123. Обломокъ ручки съ женщиной и мужчиной.
124. Кипрскій кувшинъ съ пластическимъ изображеніемъ женщины съ кувшиномъ.
125. То же; женская фигура на половину отломана.
126. Кипрскій кувшинъ съ пластическою головою быка.
127. Простой кувшинъ.
128. Блюдо о двухъ ручкахъ.
129. Блюдо безъ ручекъ.
130. Кувшинъ съ орнаментальными ручками.
131. То же; меньшаго размѣра.
132. Чаша.
- 133 и 134. Чаши объ одной ручкѣ.
- 135 и 136. Чашечки безъ ручки.
137. Лампочка въ видѣ раковины.
138. Вiotійская чаша о четырехъ ручкахъ на ножкѣ, съ изображеніемъ летящихъ птицъ.
- 139 и 140. Курильницы съ крышкой.
141. Курильница безъ крышки.
142. Маленькая чашечка объ одной ручкѣ.
143. Маленькій кратиръ.
144. Фрагментированный чернофигурный киликъ. Между ручками по пѣтуху и курицѣ.

1) Ср. табл. VII, рис. 2.

2) Ср. табл. VI, рис. 2.

3) Ср. табл. VI, рис. 1.

145. Обломки чернофигурнаго килика съ остатками льва и двухъ мужчинъ на обѣихъ сторонахъ.
146. Край такого же сосуда со львомъ.
147. То же съ пантерой.
148. Фрагментъ чернофигурнаго килика съ изображеніемъ борьбы Иракла со львомъ.
149. Обломокъ чернофигурнаго килика съ пальметками.
150. Чернофигурный кубокъ съ обломанными ручками. Сохранились остатки бѣгущихъ мужчинъ между двумя стоящими.
151. Обломки краснофигурнаго аскоса со сфинксомъ и ланью.
152. Бѣлый лекиѳъ съ пальметками.
153. Краснофигурная амфора. (Амазонка и воинъ¹⁾). Два юноши.
- 154 и 155. Чернолаковые кубки.
- 156 и 157. Чернолаковыя чаши.
158. Черный лекиѳъ съ красной пальметкой.
159. Черный кувшинчикъ.
160. Черный лекиѳчикъ съ красной пальметкой.
161. Черный лекиѳъ.
- 162 и 163. Лекиѳы съ красной пальметкой.
164. Лекиѳъ.
- 165—168. Лекиѳчики (т. н. рябчики).
169. Черный капельный сосудъ²⁾.
170. Красный капельный сосудъ.
171. Сѣрая амфора.
172. Сѣрый кубокъ.
173. Чаша съ рельефнымъ орнаментомъ.
174. Сѣрая пятифитильная лампа.
175. Трехфитильная лампа.
- 176—181. Лампочки.
182. Красный кувшинъ о двухъ ручкахъ.
183. Капельникъ о двухъ ручкахъ.
184. Горшечекъ изъ хорошей terra sigillata.
- 185—188. Чаши. 186 и 188 изъ terra sigillata.

1) См. рис. на стр. 6.

2) Керченское мѣстное названіе сосудиковъ съ узкимъ боковымъ рыльцемъ.

189. Блюдецъ изъ terra sigillata.
 190. Блюдецъ.
 191. Большое блюдо.
 192—194. Кувшинчики.
 195. Капельный сосудъ.
 196. Горшечекъ съ боковою ручкою и тоненькимъ носикомъ.
 197 и 198. Чашечка.
 199. Кубокъ.
 200—203. Бальзамаріи.
 204. Кувшинчикъ въ видѣ женскаго бюста.
 205. Юноша съ большимъ щитомъ.
 206—208. Женскія статуэтки. (Рис. съ 207 помѣщ. на стр. 40.)
 209. Эроть.
 210. Фрагментъ женщины съ ребенкомъ.
 211. Фрагментъ Эрота. (См. рис. на стр. 10.)
 212. Обломокъ комическаго актера.
 213—215. Женскія головки.
 216. Трагическая маска.
 217. Женская головка.
 218. Кукла съ подвижными ногами.
 219. Погремушка въ видѣ спящаго на подушкѣ ребенка.
 220. Стекланный кувшинъ.
 221. Графинчикъ.
 222 и 223. Стаканчики.
 224—228. Слезницы.



III. Систематическая опись наиболее важныхъ вазъ и терракоттъ.

Кипрскіе сосуды.

- 124. Кувшинъ (вышина 41, поперечн. 21 сантим.), покрытый красноватымъ тономъ, съ нѣсколькими поперечными полосами и рядомъ крестиковъ бурога цвѣта. Противъ ручки пластическое изображеніе верхней части женщины съ кувшиномъ; недостаетъ только ея правой руки.
- 125. Кувшинъ (вышина 30, поперечн. 16¹/₂ сант.), похожій на предыдущій, но поглубѣ. Сохранилось туловище пластическаго изображенія женщины и ея правая рука съ кувшиномъ.
- 126. Сѣроватый кувшинъ (вышина 25, поперечн. 16¹/₂ сант.) съ тремя болѣе блѣдными поперечными полосами. вмѣсто пластическаго изображенія женщины здѣсь представлена голова быка.
- 128. Большое плоское блюдо (вышина 7, поперечн. 36 сант.) о двухъ ручкахъ. Внутри concentрическіе круги изъ бурыхъ полосъ на красноватомъ фонѣ.
- 129. Блюдо, похожее на предыдущее, но нѣсколько меньше (вышина 7, поперечн. 30 сант.). Внутри concentрическіе круги изъ бурыхъ полосъ на темнокрасномъ фонѣ.
- 131. Небольшой кувшинъ (вышина 14¹/₂, поперечн. 13 сант.) съ орнаментальными ручками, покрытый, подобно кувшину 124, красноватымъ тономъ, съ нѣсколькими поперечными полосками бурога цвѣта.
- 132. Такого же стиля глубокая чаша (вышина 11, поперечн. 15¹/₂ сант.).

133. Чаша объ одной ручкѣ изъ весьма свѣтлой (желтовато-бѣлой) глины. Край сосуда, наружная сторона ручки и валикъ ножки покрыты бурюю краскою; кромѣ того какъ на внутренней, такъ и на внѣшней сторонѣ сосуда по бурой полосѣ¹⁾.
137. Лампочка въ видѣ раковины, покрытая бѣлою краскою.

Віотійскіе сосуды геометрическаго стиля изъ Фивъ.

138. Чаша (вышина 16, поперечникъ 23 сант.) о четырехъ ручкахъ (одной недостаетъ), склеянная изъ многихъ кусковъ, весьма распространеннаго типа, съ четырьмя летящими птицами, распределенными на три поля, отдѣленные рѣшеткою. Такимъ образомъ двѣ изъ птицъ имѣютъ по собственному полю, а двѣ остальные помѣщаются на одномъ. Мастеръ, повидимому, не считалъ мѣста: его не оказалось не только для раздѣляющей сѣтки, но пришлось и очень сдвинуть птицъ и уменьшить хвостъ передней. Интересно, что на вазахъ этого типа птицы нарисованы такъ, что мы ихъ видимъ правильно только въ томъ случаѣ, если сосудъ опрокинуть.
140. Курильница (Вышина, не считая пуговки крышки, 5, поперечн. $13\frac{1}{2}$ сант.). Орнаментъ состоитъ изъ параллельныхъ линий и зигзаговъ блѣднаго тона, украшенныхъ болѣе темными точками. Крышка снабжена конусообразною пуговкою; по краю крышки и сосуда двѣ пары отверстій, указывающихъ, повидимому, на подвѣшивание сосуда.
139. Такого же назначенія сосудъ съ нѣсколькими инымъ орнаментомъ и съ крышкой склеянной изъ двухъ кусковъ. Крышка, снабженная наверху пуговкой, нѣсколько мала, а потому дырочки сосуда и крышки не соотвѣтствуютъ.
142. Маленькая чашечка объ одной ручкѣ, украшенная горизонтальными и вертикальными полосками темнаго

1) Чаша 133 похожа на чаши 65 и 73 вѣнскаго музея изящныхъ искусствъ (Das kunsthistorische Hofmuseum), найденныя на мѣстѣ древняго Идалія на Кипрѣ.

цвѣта. Тонъ чашечки и линіи такой же какъ у предыдущихъ сосудовъ.

141. Курильница безъ крышки, украшенная параллельными полосками и зигзагами.
143. Маленькій кратиръ (вышина $8\frac{1}{2}$, поперечн. 10 сант.) съ горизонтальными ручками. Орнаментъ состоитъ изъ горизонтальныхъ полосокъ и зигзаговъ.

Коринѣскія вазы.

30. Маленькій лекиѣъ съ поломанной ручкой такъ называемаго протокоринѣскаго стиля; горлышко украшено концентрическими кругами, а корпусъ параллельными полосками различной ширины; на плечахъ въ трехъ мѣстахъ извилистыя линіи.
35. Маленькій лекиѣъ такого же происхожденія. Корпусъ покрытъ тщательно гравированной чешуей съ точкой посрединѣ каждой чешуйки; вокругъ отверстія, на плечахъ и около нижней части сосуда вѣнокъ изъ стилизованныхъ листьевъ.
40. Коринѣская чашечка о двухъ ручкахъ. Фризъ состоитъ изъ пантеръ, кабана и фантастической птицы. Между ручками рядъ точекъ, вокругъ нижней части сосуда лучи.
43. Склеянный изъ нѣсколькихъ кусковъ сосудъ (вышина 13, поперечн. 13 сант.) со стоячими ручками. Крышка не сохранилась. Главный орнаментъ представляетъ фризъ со звѣрями: два раза пантера противъ каменнаго козла, между ними пантера и птица. Промежутки заполнены разнаго рода орнаментомъ.
45. Подобнаго же вида сосудъ, но нѣсколько меньшаго размѣра съ неподходящей къ нему крышкою. Орнаментъ состоитъ изъ трехъ рядовъ соединенныхъ между собою бутоновъ и нѣсколькихъ параллельныхъ полосъ.
91. Ариваль (выш. 9, поперечн. 9 сант.), найденный въ Церѣ, въ полной сохранности. На сѣрожелтомъ гладкомъ фонѣ изображеніе чудовищной птицы съ громадными крыльями и головой пантеры. Бурою краскою покрыты шея и средняя часть крыльевъ, такими же пятнами украшенъ и верхній край крыльевъ.

- Пустое пространство заполнено розетками и другимъ орнаментомъ; кругомъ отверстія, шейки и углубленія въ донышкѣ лепестки; по верхнему краю горлышка точки; на ручкѣ зигзаги.
90. Маленькій ариваль, найденный въ Кумахъ со сфинксомъ (задъ сильно потертъ) и птицею, расположенными другъ противъ друга. Часть крыльевъ у сфинкса, какъ и лицо и грудь послѣдняго, покрыты бурою краскою. Кругомъ отверстія лепестки, по верхнему краю горлышка и вокругъ углубленія въ донышкѣ точки, на ручкѣ зигзаги; промежутки заполнены розетками. Поверхность менѣе гладка, нежели у предыдущаго сосуда.
92. Подобный же сосудъ, найденный въ Церѣ, но съ матовой поверхностью. Главное украшеніе — два очень вытянутыхъ вебря.
94. Алавастръ (вышина 11, поперечн. 6 сант.), найденный въ Капуѣ. На сѣрозеленоватомъ фонѣ съ двумя, обращенными другъ къ другу, львами съ широко раскрытою пастью и съ фантастическою птицею между ними. На плечахъ и брюхѣ львовъ сохранились слѣды бурой краски. Пустое пространство заполнено розетками. Кругомъ отверстія лепестки, изъ которыхъ половина покрыта бурою краскою. Черные лепестки на горлышкѣ и на донышкѣ, по верхнему краю горлышка точки.
93. Алавастръ, найденный въ Кумахъ. На желтомъ глиняномъ фонѣ сирена, значительная часть которой была покрыта бурою краскою. Вокругъ отверстія и на шейкѣ лепестки; вокругъ углубленія въ донышкѣ послѣдніе приняли характеръ розетки. Промежутки заполнены такъ же, какъ у предыдущихъ сосудовъ.
95. Лекиѳчикъ (выш. 10, поперечн. 6 сант.) изъ сѣрожелтой глины. Фризъ представляетъ широкую коричневую полосу съ гравированными звѣрями: быка преслѣдуемаго львомъ; послѣдніе отчасти показаны бурою краскою. На плечахъ лекиѳа и около нижней части корпуса его — лепестки.

Аттическія чернофигурныя вазы.

96. Амфора, собранная изъ многихъ кусковъ; недостающихъ частей, однако, очень мало (выш. 48, поперечн. 31 сант.). Верхняя часть горлышка, ножка и внѣшняя сторона ручекъ (съ четырьмя канелюрами) покрыты чернымъ лакомъ. На горлышкѣ двойной рядъ чередующихся пальметокъ и лотосовъ. Подъ ручками четыре пальметки, связанныя стеблями, посерединѣ которыхъ крестикъ съ четырьмя точками; кромѣ того по два маленькихъ распускающихся бутона лотоса и по одному большому обращенному внизъ, между тѣмъ какъ соотвѣтствующій верхній исчезаетъ подъ ручкою. Въ нижней части корпуса меандръ, рядъ связанныхъ между собою бутоновъ и вѣнокъ изъ лучей. На плечахъ лепестки.

На лицевой сторонѣ¹⁾ въ архаическомъ стилѣ представлена вышагивающая вправо Аѣнна, поражающая гиганта. Бѣлая краска съ лица Аѣины, рукъ и ногъ въ нѣсколькихъ мѣстахъ осыпалась особенно пострадалъ подбородокъ. На Аѣинѣ такъ называемый аттическій шлемъ съ гребнемъ на высокомъ стержнѣ, украшенный гравированными завитками. Изъ-подъ шлема спускаются два локона на чешуйчатую эгиду, отороченную змѣйками и имѣющую видъ какъ бы лифа. Платье, виднѣющееся отъ ворота до верхняго края эгиды и изъ-подъ нея, разбито на квадраты, украшенные въ свою очередь тщательно выгравированными кружками и крестиками. Нижняя часть платья между двумя бордюрами, поясъ и внутренній край щита покрыты бурюю краскою. Правая, занесенная рука нарисована неправильно: большой палецъ не на мѣстѣ. Передъ Аѣиной падающій на правое колѣно гигантъ, котораго мы можемъ назвать Энкеладомъ. На немъ съ высокимъ гребнемъ коринескій шлемъ, изъ-подъ котораго видны волосы и борода. Въ правой опущенной рукѣ онъ держитъ копье, на лѣвой большой щитъ съ изображеніемъ головы Горгоны. На гигантѣ металлическій пан-

1) Ср. табл. I, рис. 1.

цырь, хитонъ и поножи; на боку висятъ ножны безъ меча. Бурою краскою покрыты нѣкоторыя полосы меча, края хитона, край щита, языкъ, борода и часть волосъ медузы. И на гигантѣ замѣчается тщательная гравировка; на панцырѣ по ошибкѣ, какъ это часто бываетъ, представлены завитки, обозначающіе не спину, какъ бы слѣдовало въ его положеніи, а грудь. Невѣрно переданъ ракурсъ щита; щитъ какъ будто сложенъ вдвое.

— На обратной сторонѣ¹⁾ три фигуры: въ серединѣ вправо Діонисъ съ длинною бородою въ богатой одеждѣ съ большимъ плющевымъ вѣнкомъ на головѣ и канѳаромъ въ рукѣ; передъ нимъ женщина (Аріадна), въ подобномъ же клѣтччатомъ платьѣ, какъ Аѳина, съ кувшиномъ въ рукахъ; позади Діониса Силенъ съ бурдюкомъ на спинѣ. На фонѣ плющевыя вѣтви. Рисунокъ сильно потертъ: бѣлая краска съ лица и тѣла Аріадны совершенно исчезла, отъ бурой сохранились лишь незначительные слѣды.

99. Амфора прекрасной сохранности (выш. 29 сант., поперечн. 17 сант. Чернымъ хорошимъ лакомъ покрыты край горлышка, ручки (съ двумя канелюрами) снаружи и валикъ ножки. На лицевой сторонѣ²⁾ сфинксъ³⁾ на постаментѣ, обращенный вправо. Передъ нимъ бородатый мужчина и юноша; первый опирается лѣвою рукою на посохъ и жестомъ правой какъ бы сопровождаетъ свою рѣчь; второй опирается на посохъ правою рукою, лѣвая рука его скрыта подъ плащемъ. Бѣлою краскою покрыты лицо и грудь сфинкса, какъ и верхняя часть подставки; кромѣ того на крыльяхъ сфинкса рядъ бѣлыхъ точекъ, а на платьѣ мужчины и юноши бѣлыя розетки. Бурою краскою покрыты край крыльевъ сфинкса, кайма платья и борода мужчины, какъ и головныя ленты всѣхъ трехъ фигуръ. На горлышкѣ по три пальметки, изъ которыхъ средняя обращена книзу, крайнія кверху. Подъ ручками четыре пальметки, связанныя изящно и бойко нарисованными стеблями; кромѣ

1) Ср. табл. I, рис. 2.

2) Ср. табл. II, 3.

3) Женщина, какъ всегда въ греческомъ искусствѣ. (1)

того по два маленьких стилизованных бутона лотоса и по одному большому обращенному вниз, между тѣмъ какъ соотвѣтствующій верхній исчезаетъ подъ ручкою. Внизу нѣсколько линий, два ряда точекъ и вѣнокъ изъ лучей.

На обратной сторонѣ три юноши. Средній изъ нихъ сидитъ на возвышеніи, большая часть котораго покрыта бѣлою краскою. Узоръ на платьѣ показанъ бѣлымъ, кайма его и головныя ленты — бурюю краскою.

98. Амфора, хорошо сохранившаяся (выш. 24, поперечн. $14\frac{1}{2}$ сант.). Край ручки (съ двумя канелюрами) и валикъ ножки покрыты чернымъ лакомъ. На одной сторонѣ шейки орнаментъ, какъ у номера 96, на другой, какъ у номера 99, только въ пустыхъ мѣстахъ поставлено по черной точкѣ; подъ ручками тотъ же орнаментъ, какъ у 96, только вмѣсто крестика между связанными стеблями — кружокъ. Внизу лучи; надъ ними меандръ. Орнаментъ этой амфоры нарисованъ значительно грубѣе, чѣмъ у предыдущихъ. На той и другой сторонѣ¹⁾ идущій вправо быкъ, а позади его Иракль, хватяющій правою рукою быка за рогъ. На фонѣ виноградныя вѣтви, палица Иракла и плащъ. Бѣлою краскою показаны зубы львиного черепа, надѣтаго на голову Иракла, и нѣкоторыя детали на быкѣ и на вѣтвяхъ. На шеѣ быка и на львиной шкурѣ Иракла красныя точки.
100. Инохоя съ отверстіемъ въ видѣ трилиственника, очень тщательно склеянная изъ многихъ кусковъ (выш. 28, поперечн. $13\frac{1}{2}$ сант.). Черный лакъ очень хорошъ. Значительная часть корпуса, оставленная непокрытой чернымъ лакомъ, покрыта красноватою поливою, придающею глинянной поверхности блестящій оранжевый тонъ. На корпусѣ представленъ бой Иракла со львомъ въ присутствіи сидящей Аѳины и другой женской фигуры (нимфы Немен). Схема борьбы нѣсколько иная, нежели обычно: Иракль, замахиваясь палицею, быстро устремляется вправо; на немъ нѣтъ хитона, только чресла его повязаны (какъ

1) Ср. табл. II, рис. 1.

неоднократно въ этомъ бою). Изъ-за спины виднѣются конецъ и рукоятка меча. Желалъ ли мастеръ представить, что Иракль лѣвою ногою придавливаетъ переднюю лапу льва, мы не рѣшаемся утверждать. Левъ нарисованъ, если не особенно натурально, то весьма живо; невольно вспоминается извѣстная бронзовая химера. На фонѣ рисунка вѣтви, исходящія изъ-подъ ручки. Бѣлою краскою, которая отчасти осыпалась, показаны: женское тѣло, два кружка на щитѣ Аѣины, рядъ точекъ на ея шлемѣ и конецъ меча Иракля; бурюю краскою — головныя ленты Аѣины и нимфы, борода Иракля, какъ и точки на одеждѣ Иракля и на гривѣ льва. Слѣды бурой краски сохранились также на языкѣ льва, на кольчанѣ Иракля, на платѣ, поясѣ, змѣйкахъ эгиды и на щитѣ Аѣины.

101. Инохоя съ горлышкомъ въ видѣ трилиственника, найденная въ Капуѣ (вышина, не считая ручки $23\frac{1}{2}$, поперечн. 14 сант.). Передняя половина корпуса¹⁾ покрыта тонкимъ слоемъ желтовато-бѣлой глины. Въ рамкѣ, состоящей изъ полосокъ и двухъ рядовъ соединенныхъ между собою точекъ, двѣ одѣтыя женщины, повидимому, танцовщицы, волосы которыхъ подобраны бурыми лентами; позади женщинъ виднѣются вѣтки. Тѣло женщинъ не было покрыто бѣлой краскою; глаза, уши и ротъ гравированы.

144. Маленькій киликъ, склеянный изъ многихъ кусковъ, съ одною сохранившеюся ручкой. На той и другой сторонѣ верхняго края тщательно написанъ пѣтухъ и повернувшая назадъ голову курица. На одной сторонѣ хорошо еще сохранились бурая и бѣлая краски, оживляющія рисунокъ.

Такіе маленькіе тонкостѣнные килики на тонкомъ стержнѣ съ плоской ножкою нѣмецкіе археологи называютъ „Kleinmeisterschalen“.

146 и 147. Два куска такого же килика. На одномъ сохранился изящно написанный левъ, на другомъ — пантера. Грива перваго и шея второй покрыты бурюю краскою.

1) Ср. табл. II, рис. 2

145. Фрагментированный киликъ, безъ ножки. Только по обѣ стороны ручекъ были нарисованы пальметки.
148. Фрагментъ килика. Киликъ расписанъ только извнѣ. На той и другой сторонѣ, повидимому, одинаковый рисунокъ: Ираклъ въ борьбѣ со львомъ въ присутствіи Аѳины, Гермеса и другого мужчины (Юлая).
149. Часть килика съ рядомъ пальметокъ, прерываемыхъ бурями лепестками; въ нижней части бѣлые кружки.
150. Кубокъ съ недостающими ручками. Сохранились остатки бѣгущихъ мужчинъ между стоящими фигурами и пальметки (на одной сторонѣ одна, на другой двѣ), приходившіяся по бокамъ ручекъ.
97. Лекиѳъ (выш. 30, поперечн. 11 сант.). На плечахъ по глиняному фону пять тщательно написанныхъ пальметокъ, изъ которыхъ четыре обращены кверху, одна — книзу. Если горлышко приставлено, то, конечно, и надпись ANΘEΣEOC KAI AOC , написанная жидкимъ чернымъ лакомъ, не принадлежитъ къ этому сосуду. Поверхъ рисунка двойной рядъ соединенныхъ между собою точекъ. — Композиція, состоящая изъ падающаго воина и двухъ нападающихъ на него съ той и другой стороны, схематична и нѣсколько небрежна, какъ по рисунку, такъ и по гравировкѣ. Копья нападающихъ воиновъ нарисованы невѣрно: между тѣмъ какъ копье праваго должно было бы исчезать за его коринѳскимъ шлемомъ, оно пересѣкаетъ его; у лѣваго мы видимъ какъ разъ обратное. Еще больше напуталъ рисовальщикъ въ болѣе затруднительной средней фигурѣ. Падающій воинъ, конечно, держитъ мечъ правою рукою, а щитъ на лѣвой, онъ слѣдовательно, обращенъ къ намъ спиною (повидимому, показанъ и спинной хребетъ); въ такомъ случаѣ впередъ выставлена лѣвая нога, а подогнута правая. Этому противорѣчитъ голова: коринѳскій шлемъ съ двумя гребнями нарисованъ такъ, какъ будто бы лицо воина обращено en face; показаны также глаза.
- Бѣлою краскою, отъ которой остались только матовые слѣды, повидимому, были обозначены разныя детали. Изъ нихъ упомянемъ: голову быка на щитѣ лѣваго воина, вѣнокъ на щитѣ средняго и треножникъ на щитѣ праваго воина. На фонѣ вѣтви.

27. Лекиѳъ съ черными, чередующимися вверхъ и внизъ пальметками по глинянному фону на плечахъ. Весь корпусъ лекиѳа покрытъ чернымъ лакомъ, только валикъ ножки оставленъ глиняннаго цвѣта.
15. Фрагментированный лекиѳъ. На плечахъ палочки и связанные между собою бутоны. На корпусѣ Ираклъ въ борьбѣ съ критскимъ быкомъ: онъ пригибаетъ его къ землѣ. Налѣво стоящая, направо сидящая женщины, не охарактеризованныя ясными атрибутами. На фонѣ вѣтви, колчанъ и плащъ. Кое-гдѣ слѣды бѣлой и бурой красокъ. Рисунокъ и гравировка весьма грубы.
25. Маленькій лекиѳъ съ подобною же сценою.
29. Лекиѳъ съ тремя сидящими женщинами.
11. Маленькій лекиѳъ. Мужчина на клинѣ и три сидящія женщины; одна изъ нихъ играетъ на китарѣ. — Несомнѣнно, что бѣлая краска, когда то обозначавшая лица женщинъ, была нанесена, какъ это иногда бываетъ, не на черную подмалевку, а прямо на глиняную поверхность.
13. Лекиѳъ. Повидимому, выѣзжающая квадрига; три женщины и мужчина.
31. Маленькій лекиѳъ. Рисунокъ не узнаваемъ.
- 165—168. Четыре маленькихъ, найденныхъ близъ Керчи, лекиѳа, украшенныхъ по глинянному фону черной сѣткой (лакъ принимаетъ иногда рыжій тонъ) съ бѣлыми крапинками. Мѣстное обозначеніе такихъ лекиѳовъ — рябчики.
152. Лекиѳъ покрытый бѣлымъ тономъ. Главный орнаментъ три пальметки, изъ которыхъ средняя обращена кверху, крайнія — книзу.
- Остальные чернофигурные лекиѳы украшены или пальметками, или сѣткою, или черными крапинками.

Аттическія краснофигурныя вазы.

103. Прекрасно сохранившаяся амфора (вышина 34, поперечн. 20 сант.) еще строгаго стиля, найденная въ Капуѣ.

На одной сторонѣ¹⁾ сосуда стоитъ en face озирающійся влѣво (отъ зрителя) подбоченившійся юноша. Лѣвою рукою онъ опирается на копье; чрезъ его руки перекинуть шарфъ или узкій плащъ²⁾; на головѣ у юноши повязка съ толстыми концами, завязанная на затылкѣ петлей. Подобныя повязки носились подъ шлемомъ, стало быть юноша готовъ облечься во всеоружіе.

На другой сторонѣ³⁾ спѣшащая къ нему женщина въ хитонѣ съ большимъ напускомъ и широкими рукавами и въ плащѣ перекинутомъ черезъ оба плеча. Хотя складки одежды далеко еще не находятся на высотѣ, различіе матеріи плаща и хитона показано весьма наглядно. Въ рукахъ у женщины металлическій панцырь, на головѣ діадема, въ ушахъ серьги. Локоны, обрамляющіе лицо обѣихъ фигуръ, какъ и строеніе верхней части живота и ребръ юноши, показаны разжиженнымъ лакомъ.

У той и другой фигуры приписаны бурою краскою надписи: ΚΑΛΟΣ ΝΟ ΠΑΙΣ и ΚΑΛΕ ΝΕ ΠΑΙΣ, причемъ первая, направленная отъ лица юноши, начертана справа налѣво. Изображенныя на вазѣ фигуры хотѣлось бы назвать Ахилломъ и Θетидою, но этому, повидимому, противорѣчитъ надпись. Разъ мастеръ прибавилъ надпись, то является вопросомъ, почему онъ не употребилъ для этого собственныхъ именъ. Въ такомъ случаѣ мы имѣемъ дѣло съ простымъ жанромъ. Весь сосудъ и внутренняя часть ручекъ (съ двумя канелюрами) покрыты прекраснымъ чернымъ лакомъ съ металлическимъ отблескомъ. Непокрытымъ оставленъ только меандръ, прерываемый крестиками, подъ ногами фигуръ и двѣ тоненькія полоски надъ самой ножкой сосуда.

Между тѣмъ какъ глазъ женщины нарисованъ, какъ въ строгомъ стилѣ, и обозначенъ простою точкою, у юноши внутренній уголъ вѣкъ открытъ, а глазъ

1) Ср. табл. III, рис. 1.

2) Такой способъ ношенія господствовалъ въ первой половинѣ V вѣка. Ср. Иномая въ восточномъ фронтоѣ храма Зевса въ Олимпіи.

3) Ср. табл. III, рис. 2.

показанъ посредствомъ кружка и точки, какъ въ позднѣйшей стадіи этого стиля.

104. Безукоризненно сохранившійся сосудъ того же стиля, найденный въ Капуѣ (вышина 35, поперечн. 19 сант.). На одной сторонѣ¹⁾ быстро идущая вправо мужская фигура съ перекинутымъ черезъ оба плеча узкимъ плащомъ, со скипетромъ, увѣнчанномъ пальметкою, въ правой и перунами въ лѣвой рукѣ. Лента въ волосахъ и пламя молніи показаны бурою краскою, концы локоновъ и мускулатура тѣла — разжиженнымъ лакомъ. Нѣтъ сомнѣнія, что это Зевсъ.

На другой сторонѣ²⁾ дѣвушка съ распростертыми руками бѣгущая отъ Зевса и озирающаяся назадъ. На ней хитонъ съ широкими рукавами и плащъ, проходящій подъ лѣвою рукою. Волосы подобраны бурою лентою, сквозь складки платья виденъ еще предварительный рисунокъ обнаженной фигуры. Хорошо выражено быстрое движеніе въ развѣвающихся концахъ плаща, отягощенныхъ подвѣсками. Мастеръ, очевидно, имѣлъ въ виду Семелу. На этихъ двухъ амфорахъ, какъ вообще на лучшихъ аттическихъ произведеніяхъ, фигуры написаны на обѣихъ сторонахъ съ одинаковою тщательностью; можно, пожалуй, говорить о главныхъ фигурахъ (мужскихъ), но не о лицевой и обратной сторонахъ.

Меандръ подъ ногами Зевса дважды прерывается другимъ орнаментомъ, подъ Семелою сплошной.

107. Пузатая амфора (*πελίκη*) переходнаго стиля, найденная въ Черветри и хорошо склеянная изъ многихъ кусковъ (вышина 32, поперечн. 22¹/₂ сант.).

На лицевой сторонѣ³⁾, которая въ данномъ случаѣ несомнѣнна, сидящій на скалѣ вправо (отъ зрителя) юноша, играющій на семиструнной большой лирѣ. Верхняя часть корпуса его обнажена, плащъ обвернутъ вокругъ бедеръ. На головѣ вѣнокъ. Концы вьющихся волосъ написаны разжиженнымъ лакомъ. —

1) Ср. табл. III, рис. 3.

2) Ср. табл. III, рис. 4.

3) Ср. табл. II, рис. 4.

Передъ нимъ стоящій мужчина, одѣтый въ хитонъ и по верхъ его въ застегнутый, повидимому, на груди плащъ изъ толстой матеріи, не образующей складокъ. Этотъ плащъ испещренъ тремя рядами городковъ и двумя черными полосами. На ногахъ у мужчины высокая обувь, на головѣ — лисья шапка (*άλωπεχίς*). Это костюмъ еракійца. Лѣвою рукою подъ плащемъ еракіецъ зажалъ два копья. Небольшой клокъ волосъ, виднѣющійся передъ ухомъ и жиденъкая бородка показаны прямыми линіями разжиженнаго лака. Это подчеркиваетъ, что передъ нами не грекъ, а варваръ. Слѣды такого же лака замѣтны и на мѣховой шапкѣ. Присутствіе еракійца даетъ намъ право признать въ юношѣ Орфея¹⁾. Подъ фигурами простой меандръ, надъ ними между ручками рядъ чрезвычайно тщательно написанныхъ пальметокъ и лотосовъ.

На обратной сторонѣ на соответствующемъ мѣстѣ горлышка діагонально поставленныя связанныя между собою пальметки. На корпусѣ довольно небрежно написанныя фигуры дѣвушки и юноши въ плащахъ, называемыя нѣмецкими археологами *Mantelfiguren*. — Подъ ними меандръ.

Нижній край ручекъ окаймленъ овами. Весь сосудъ кромѣ валика ножки и двухъ полосъ непосредственно надъ нимъ покрытъ хорошимъ, но во многихъ мѣстахъ облупившимся лакомъ.

153. Амфора изъ Керчи²⁾. На лицевой сторонѣ характерное для находимыхъ въ Южной Россіи сосудовъ изображеніе борьбы воина съ конной амазонкой. — На обратной сторонѣ два юноши въ плащахъ, между ними жертвенникъ.

Непосредственно надъ и подъ фигурами и по верхнему краю сосуда рядъ овъ (іонійскій орнаментъ). Лакъ хорошій, но рисунокъ небрежный. Сосудъ сильно потертъ, но сохранился въ цѣлости.

105. Чаша, найденная въ Капуѣ (вышина 10, поперечн.

1) Ср. Winkelmanns Progr. 50.

2) См. рис. на стр. 6.

21 $\frac{1}{2}$ сант.), прекрасной сохранности; хороший лакъ. Внутренняя сторона ручекъ и валикъ ножки глинянаго цвѣта; подъ ручками плющевые листья.

На одной изъ наружныхъ сторонъ чаши ¹⁾ скачущій направо быкъ, за нимъ дерево; на встрѣчу быку идетъ юноша въ пилосѣ и съ мечемъ; онъ протягиваетъ впередъ лѣвую руку задрапированную въ плащъ, а въ поднятой правой держитъ большой камень. Съ другой стороны къ быку подкрадывается Силенъ. Кудри юноши нарисованы разжиженнымъ лакомъ, ремень ноженъ юноши, лента на головѣ Силена и листья дерева показаны бурою краскою.

Рисунокъ на другой сторонѣ тѣсно связанъ съ первымъ, какъ далеко не особенно часто, и служить непосредственнымъ продолженіемъ той же сцены: юноша, схватившій скачущаго на этотъ разъ на лѣво быка правою рукою за лѣвый рогъ и лѣвою рукою за правую ногу, очевидно, желаетъ повалить его, а Силенъ теперь смѣло подходит, чтобы ударить быка по заду (что юноша на этотъ разъ не имѣетъ плаща, а ножны его украшены переплетомъ, конечно, не имѣетъ значенія). Госп. Вульфъ, описавшій эту вазу въ своей магистерской диссертациі (Oskar Wulff, *Zur Theseussage*, стр. 70 слѣд.), признаетъ въ юношѣ Одисея въ борьбѣ съ мараѳонскимъ быкомъ. Намъ кажется что для такого толкованія не имѣется достаточнаго основанія.

Внутри чаши окруженная меандромъ женщина ²⁾, одѣтая въ хитонъ, плащъ и чепецъ; правою рукою она кладетъ мягкую обувь на конецъ ложа, покрытаго тюфякомъ и украшенный зигзагами, позади нея обычной формы футляръ для двойной флейты съ отдѣленіемъ для мундштука.

106. Чаша на низкой ножкѣ (выш. 5, попер. 16 $\frac{1}{2}$ сант.), ручки которой имѣютъ металлическій характеръ.

1) Ср. табл. V.

2) Контурный рисунокъ былъ изданъ госпожею Биберъ, ср. стр. 9, примѣч. 1.

Внутри чрезвычайно тонко нарисованный Силенъ¹⁾, который въ пляскѣ несется вправо (отъ зрителя); въ лѣвой рукѣ онъ держитъ бирсъ; изъ-за спины Силена видна развѣвающаяся небрида. — Сохранились слѣды бѣлой краски въ плуцевомъ вѣнкѣ Силена и на лентѣ бирса. Кругомъ Силена меандръ, прерванный въ четырехъ мѣстахъ узоромъ въ видѣ шахматной доски. Кругомъ этого на внутренней же сторонѣ килика вѣнокъ, показанный бѣлою краскою съ бѣлыми же цвѣтками. Плуцевыя листья его тонкою глиною нанесены на черный фонъ.

Подъ каждою ручкою три пальметки. Между ними на одной сторонѣ спѣшащіе другъ къ другу на встрѣчу Ника и юноша. У нея въ рукахъ ожерелье, у него въ правой скребницы, между ними тенія. На ожерельѣ, въ платкѣ Ники и въ волосахъ юноши сохранились слѣды бѣлой краски. — На другой сторонѣ болѣе покойная группа Эрота и дѣвушки съ факеломъ; у Эрота въ волосахъ слѣды бѣлой краски²⁾. Фигуры наружныхъ сторонъ написаны небрежнѣе, нежели Силенъ, хотя драпировка одежды показана весьма точно. Пропорціи нѣсколько коротки, но это, повидимому, обусловливается имѣющимъ въ распоряженіи мастера свободнымъ полемъ. Если между обѣими сторонами врядъ ли можно установить внутреннюю связь, то въ декоративномъ отношеніи онѣ служатъ несомнѣнно прекрасными панданами: что на той и другой сторонахъ только одна фигура снабжена крыльями, притомъ въ одномъ случаѣ дѣвушка, въ другомъ юноша, конечно, не случайность.

1. Фрагментированный киликъ, недостаетъ ножки и значительной части одной ручки. Ручки имѣютъ металлическій характеръ, какъ ручки предыдущаго килика. Роспись этого сосуда значительно грубѣе, чѣмъ предыдущаго, хотя время происхожденія приблизительно одинаково.

Внутри чаши въ кругу, образуемомъ весьма не-

1) Ср. табл. IV, рис. 1.

2) Ср. табл. IV, рис. 2.

брежно написаннымъ меандромъ, который въ трехъ мѣстахъ прерывается другимъ узоромъ, представленъ летящій вправо Эроть съ теніей и алавастромъ въ рукѣ.

На внѣшней сторонѣ между пальметками, помѣщенными подъ ручками, какъ у предыдущей чаши, но нарисованными гораздо хуже, въ томъ и другомъ случаѣ направо обнаженный юноша съ скребницей, а передъ нимъ юноша закутанный въ плащъ.

102. Лекионъ пепельнаго¹⁾ цвѣта (вышина 15, поперечн. 6^{1/2} сант.), найденный въ Капуѣ. На немъ юноша въ длинной одеждѣ и плащѣ (платье и плащъ украшены крапинками, плащъ, кромѣ того, широкой каймою), играющій на двойной флейтѣ, за нимъ колонна, передъ нимъ возвышеніе въ три ступени. На плечахъ лекиона черные лучи. Надъ юношею меандръ.

158, 162 и 163. Три маленькихъ лекиона съ пальметкой, найденныхъ въ Южной Россіи.

Нижнеиталійскія вазы.

108. Пузатая амфора (*πελίκη*), найденная въ Капуѣ (вышина 37, поперечн. 28 сант.). Стилъ близокъ къ аттическому, только цвѣтъ глины нѣсколько сѣрѣе, чѣмъ у аттическихъ вазъ; лакъ не имѣетъ металлическаго глянца и въ нижней части принялъ рыжеватый тонъ. Широкія ручки дѣлятся на двое глубокимъ желобкомъ.

По верхнему краю кругомъ овы; надъ рисункомъ между ручками на лицевой сторонѣ овы, на обратной лавровые листья; подъ рисункомъ меандръ, прерываемый шахматнымъ орнаментомъ. Есть основаніе думать, что въ этой вазѣ мы имѣемъ произведеніе одной изъ кампанскихъ фабрикъ, подражавшей аттическимъ. Разница между лицевой и обратной сторонами рѣзко замѣтна, помимо упомянутаго орнамента надъ рисункомъ она сказывается и въ томъ, что на лицевой сторонѣ рисунокъ²⁾ распространенъ значи-

1) Сѣрый цвѣтъ глины, по всей вѣроятности, вызванъ огнемъ. На это указываетъ лекионъ 351 вѣнской коллекціи вазъ, который еще отчасти сохранилъ первоначальный красный цвѣтъ.

2) Ср. табл. VI, рис. 3.

тельно на счетъ орнамента подъ ручкою. На лицевой сторонѣ изображенъ апоѳеозъ Иракла. Центръ композиціи занимаютъ Иракль и Аѳина. Юный Иракль представленъ сидящимъ на нѣкоторой высотѣ. Подъ его ногами помѣщается жертвенникъ, на которомъ лежатъ круглые предметы различной величины, показанные бѣлою краскою. Обнаженная фигура героя обращена влѣво, голова вправо. Правую рукою онъ опирается на сравнительно тонкую палицу, нижній конецъ которой исчезаетъ за его правымъ колѣномъ и покоится на не показанномъ сидѣніи, на спинку или возвышенность котораго герой опирается лѣвымъ локтемъ. Подъ сидѣньемъ виднѣется плащъ, пересѣкающій правую голень и свѣшивающійся между ногами. Въ волосахъ Иракла бѣлыя ленты и кружки.

Позади Иракла стоитъ Аѳина, слегка повернувшись вправо, между тѣмъ какъ голова ея обращена налѣво. Герой и богиня пристально смотрятъ другъ на друга. Коринѳскій шлемъ Аѳины помѣщается приблизительно на высотѣ головы Иракла; изъ-подъ него высыпаются на плечи ея обильныя кудри. Правая рука богини исчезаетъ за плечами Иракла, лѣвою она придерживаетъ древко копья, конецъ котораго мастеръ забылъ нарисовать. На Аѳинѣ эгида съ головою Горгоны, хитонъ внизу украшенъ широкой каймою. Между Аѳиною и Иракломъ стоитъ щитъ богини.

Надъ описанными фигурами представлена летящая вправо Ника. Она обѣими руками держитъ предназначенную для богини тенію. Лѣвое крыло ея вдвинуто въ верхній орнаментъ, такъ что соотвѣтствующую ову пришлось уменьшить. Головное украшеніе, серьги и ожерелье показаны бѣлою краскою; слѣды послѣдней сохранились и на теніи.

Справа и слѣва, сильно нагнувшись впередъ, приближаются къ средней группѣ Силены съ большими плоскими блюдами, на которыхъ лежатъ бѣлыя кружки. Надъ Силенами симметрично расположены двѣ сидящія женскія фигуры. Подъ ногами Силеновъ камни. Позади лѣваго Силена помѣщается еще фигура отрока въ плащѣ. Трудно сказать, что побудило художника

помѣстить въ свою композицію эту фигуру, на самомъ дѣлѣ нарушающую симметрію: для Юлая какъ бы не мѣсто на Олимпѣ.

На обратной сторонѣ три небрежно нарисованныхъ юноши, изъ которыхъ средній, поставивъ ногу на постаментъ держать въ лѣвой рукѣ круглый предметъ въ сѣткѣ.

109. Кампанскій кратиръ (вышина $38\frac{1}{2}$, поперечн. 38 цент.), найденный въ Пугліи. Стѣны сосуда сравнительно толсты; сосудъ тяжелъ, вслѣдствіе чего онъ слегка покривился (это, конечно, могло случиться только, когда глина еще была сыровата). По верхнему краю очень крупный лавровый вѣнокъ, подъ рисункомъ весьма небрежно нарисованный меандръ, прерываемый крестами и шахматнымъ орнаментомъ. Подъ ручками по крупной пальметкѣ. Глиняный тонъ обратной стороны въ значительной степени разнится отъ лицевой: онъ менѣе гладокъ и гораздо блѣднѣе. Лакъ лучше, чѣмъ у предыдущаго сосуда.

На лицевой сторонѣ амазонка въ борьбѣ съ пѣшимъ воиномъ¹⁾. Амазонка, на скачущемъ влѣво конѣ, одѣта въ хитонъ, украшенный кружками, а въ нижней части лучами, въ узко прилегающихъ штанахъ, испещренныхъ системою продольныхъ и поперечныхъ полосъ. Ноги амазонки обуты, на головѣ у нея обычная шапка, напоминающая башлыкъ, съ кружками. Кромѣ того она задрапирована въ звѣриную шкуру, покрывающую правое плечо и всю спину. Лапы и шкура головы ясно обозначаются на черномъ фонѣ. Нижній край шкуры, копые и металлическія части узды показаны бѣлою краскою. Обращенный корпусомъ къ зрителю, а лицомъ къ амазонкѣ воинъ опирается правымъ колѣномъ на возвышеніе почвы, показанной извилистыми бѣлыми линіями. На воинѣ надѣты только башмаки и конусообразный негреческаго покроя шлемъ съ гребнемъ. На шлемѣ бѣлый вѣнокъ. Древяно копыя тоже бѣлое. Остріе вонзилось въ грудь лошади и изъ

1) См. табл. VII, рис. 1.

раны брызжетъ, какъ на знаменитой вазѣ изъ Руво, бѣлая кровь. Изъ-подъ шлема кромѣ кудрей, какъ у амазонки, видна еще часть шапки, надѣваемой подъ шлемомъ. Щитъ на лѣвой рукѣ по внутреннему краю украшенъ волнообразною линіею. Часть нижняго края щита не показана. Можно спорить о томъ, забылъ ли ее нарисовать мастеръ, или онъ представляетъ себѣ эту часть скрытою за бугромъ.

На обратной сторонѣ два юноши въ плащахъ, одинъ съ ѳирсомъ, другой съ посохомъ.

113. Луканскій¹⁾ кратиръ (вышина 45, поперечн. 35 сант.) съ тонкими только съ внѣшней стороны покрытыми лакомъ, стоячими ручками. Кратиръ этотъ былъ найденъ въ Basilicata и нѣкоторое время находился въ коллекціи Fittibaldi.

На лицевой сторонѣ²⁾ идущій направо юноша съ копьемъ въ правой рукѣ. Въ лѣвой рукѣ онъ держитъ поводъ нагнувшаго голову коня. Передъ нимъ колодецъ. Позади юноши подкрадывающійся къ нему воинъ (безъ панцыря, но въ шлемѣ и со щитомъ на лѣвой рукѣ), который правою рукою обнажаетъ мечъ, собираясь нанести ударъ юношѣ (Троилъ и Ахиллъ). На обратной сторонѣ два юноши, изъ которыхъ лѣвый опирается на посохъ; между юношами колонна. Надъ фигурами вѣнокъ изъ плющевыхъ листьевъ; подъ фигурами какъ на той, такъ на другой сторонѣ меандръ, прерываемый другимъ орнаментомъ.

116. Апулійскій амфора-кратиръ (вышина, не считая волютъ 35, поперечн. 22 сант.) съ волютами, украшенными бородами масками.

На лицевой сторонѣ³⁾ въ aedicula два обнаженныхъ юноши, повидимому, играющихъ въ мячъ; по бокамъ aediculae — теніи. Какъ юноши такъ и aedicula были покрыты, въ значительной степени осыпавшеюся теперь, бѣлою краскою. Бѣлою краскою показаны также акро-

1) Такъ какъ эта интересная ваза будетъ издана профессоромъ Мальмбергомъ особо, то здѣсь помѣщается только краткое описаніе ея.

2) Ср. табл. VII, рис. 2.

3) Ср. табл. VI, рис. 1.

тирій и точки около желтаго диска, занимающаго центръ чернаго поля фронтона. Мячь бураго цвѣта. На горлышкѣ характерная для апулійскихъ вазъ женская головка, появляющаяся изъ чашечки цвѣтка и обрамленная богатымъ орнаментомъ въ видѣ цвѣтковъ и завитковъ. Пышные волосы ея подобраны широкою повязкой. На головѣ бѣлая діадема и такія же серьги. Надъ этимъ фризь розетокъ съ точками между ними. Подъ самымъ краемъ волнообразный орнаментъ: подъ ручками пальметки.

На обратной сторонѣ волнообразный орнаментъ только намѣченъ; фризь розетокъ замѣненъ лавровой вѣткой, а головка посреди орнамента — простой большой пальметкою съ отпрысками по бокамъ. На корпусѣ сидящій вправо юноша, держащій въ лѣвой рукѣ вѣтку съ листьями и плодами. Къ нему обращается дѣвушка съ вѣнкомъ въ лѣвой рукѣ и плоской чашкой на правой. На фонѣ нѣкоторыя украшенія; позади юноши виситъ тенія. На обратной сторонѣ только въ этой сценѣ тамъ и сямъ примѣнена бѣлая краска.

115. Апулійская пузатая амфора (πελίκη), найденная въ Пуглии (выш. $32\frac{1}{2}$, поперечн. 20 сант.).

На лицевой сторонѣ¹⁾ летящій вправо Эроть съ большимъ вѣнкомъ въ рукахъ; Волосы его убранны по-женски. Формы мягкія, округленныя, какъ всегда въ этомъ стилѣ. Характерны и большія крылья съ длинными загнутыми конечными перьями. Головной уборъ, вѣнокъ, серьги, лента изъ бусъ, перекинутая черезъ лѣвое плечо, браслеты на рукахъ и ногахъ и украшенія на обуви показаны бѣлою краскою. Онъ окруженъ богатымъ растительнымъ орнаментомъ²⁾, написаннымъ бойко и съ большимъ вкусомъ. Въ данномъ случаѣ мы на главномъ полѣ сосуда видимъ орнаментъ, которому у болѣе крупныхъ и роскошныхъ примѣровъ этого рода живописи отводится мѣсто на горлышкѣ. Надъ Эротомъ розетка о шести лепесткахъ; между руч-

1) Ср. табл. VI, рис. 2.

2) Подобный орнаментъ, хотя менѣе пышный, часто встрѣчается на апулійскихъ вазахъ; ср. номера 3367, 3334 и 3488 берлинской коллекціи вазъ.

ками въ верхней части сосуда такія же розетки о четырехъ и пяти лепесткахъ.

На обратной сторонѣ между ручками вмѣсто розетокъ лавровая вѣтка. На корпусѣ юноша съ плоскимъ блюдомъ и дѣвушка съ зеркаломъ; между ними жертвенникъ; надъ ними розетка. Вправо надъ головою юноши намѣчено окно.

110. Апулійское рыбное блюдо, весьма плоское на низкой ножкѣ, найденное въ Кумахъ. На верху изображены двѣ рыбы и сепія (?); по отогнутому краю волнообразный орнаментъ¹⁾.

114. Апулійскій полихромный туалетный лекиѳъ (выш. 21, поперечн. 9 сант.). Онъ весь покрытъ хорошимъ чернымъ лакомъ, только надъ ножкою оставлена непокрытая лакомъ полоса. На корпусѣ дѣвушка, которая въ лѣвой рукѣ держитъ вѣнокъ и, играя въ мячъ, бѣжитъ влѣво. На ней длинное платье съ рукавами, приблизительно, до локтей и открытымъ воротомъ. Бурокраснаго цвѣта платье покрыто разными бѣлыми крапинками; внизу оно украшено значительно потертыми теперь бѣлыми пальметками. Бѣлыя волнистыя линіи проходятъ по платью сверху почти до самаго низа. Складки платья показаны, должно быть, надавленіемъ того же инструмента, которымъ часто выводился предворительный рисунокъ. Въ волосахъ, на мячѣ и на обуви дѣвушки замѣчается желтоватый тонъ; такую же краскою показаны ожерелья и браслеты на обѣихъ рукахъ. Позади дѣвушки нѣчто вродѣ маленькой лѣсенки (музыкальный инструментъ). „Рисунокъ по бокамъ обрамленъ изящною вѣткою; подъ дѣвушкою волнообразный орнаментъ. Вокругъ горлышка овы; надъ ними лучи. Всѣ орнаменты выведены бѣлою краскою.

1) Блюде это по стилю весьма близко номеру 3619 берлинской коллекціи вазъ.

Чернолаковые сосуды.

Изъ чернолаковыхъ сосудовъ заслуживаютъ вниманіе по достоинству лака: лекана съ крышкой (57), guttos (55), пиксида (56), двѣ чаши (155 и 157) и чернолаковая амфора съ плющевыми листьями на горлышкѣ (44).

Терракотты.

206. Женская фигура въ не подпоясанномъ хитонѣ и головномъ уборѣ.
207. Женская фигура въ высоко подпоясанномъ хитонѣ и плащѣ¹⁾.
208. Женская фигура, завернувшаяся въ плащъ, изъ-подъ котораго виднѣется хитонъ. Лѣвою рукою она опирается на пилластръ. На ней высокая шляпа.
210. Верхняя часть женщины съ ребенкомъ на рукахъ. Морщинистое старѣобразное лицо, очевидно, указываетъ на то, что мы имѣемъ предъ собою не мать ребенка, а няньку. Недурно охарактеризована обнажившаяся пухленькая лѣвая нога ребенка.
205. Юноша въ металлическомъ пащырѣ, покрывающемъ и животъ, скрестивши ноги опирается лѣвою рукою на большой овальный щитъ отъ плеча до самой земли (галльскій). Правую рукою онъ поддерживаетъ плащъ. Лицо его обрамлено пышными, длинными кудрями.
209. Сидящій Эроть.
211. Верхняя половина стоящаго Эрота²⁾. Улыбающееся его лицо очень миловидно; вьющіеся волосы надъ лбомъ посрединѣ, повидимому, сплетены, образуя извѣстную, часто встрѣчающуюся прическу; изъ-за плечъ видны маленькія крылышки. Въ правой поднятой рукѣ онъ держитъ круглый предметъ. Хорошо передано дѣтское тѣло.

1) См. рис. на стр. 40.

2) См. рис. на стр. 10.

- 213—215 и 217. Женскія головки.
 212. Фрагментъ фигуры въ комической маскѣ.
 216. Трагическая маска.
 204. Кувшинчикъ въ видѣ женскаго бюста.
 219. Погремушка въ видѣ спящаго на подушкѣ ребенка.
 218. Кукла съ подвижными ногами.

Всѣ перечисленныя терракотты были найдены близъ Керчи.

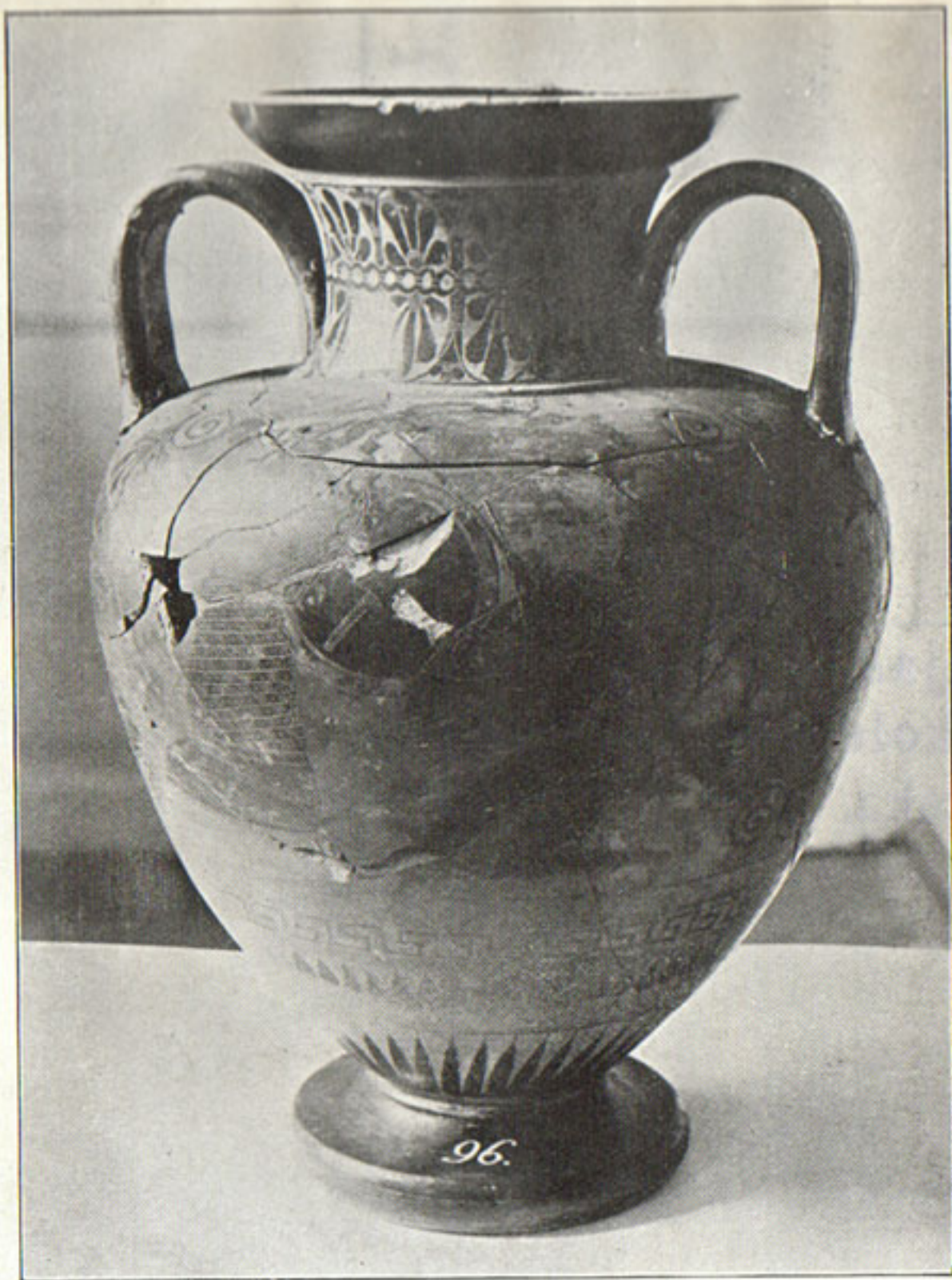
118. Маска Горгоны. Въ завиткахъ волосъ мѣстами хорошо сохранилась голубая краска, во рту между клыками незначительные слѣды красной. Брови, повидимому, были обозначены черною краскою.
 119. Мужская бородатая маска съ рогами. На ней сохранились слѣды красной краски на лицѣ, голубой въ бородѣ, бѣлой на бѣлкахъ глазъ и черной на бровяхъ.
 120. Такая же маска, но меньшаго размѣра.

Маски 118, 119 и 120 были найдены въ Капуѣ.

32. Терракоттовая свинка.



Латвійс
 Августскол
 Библиотека.



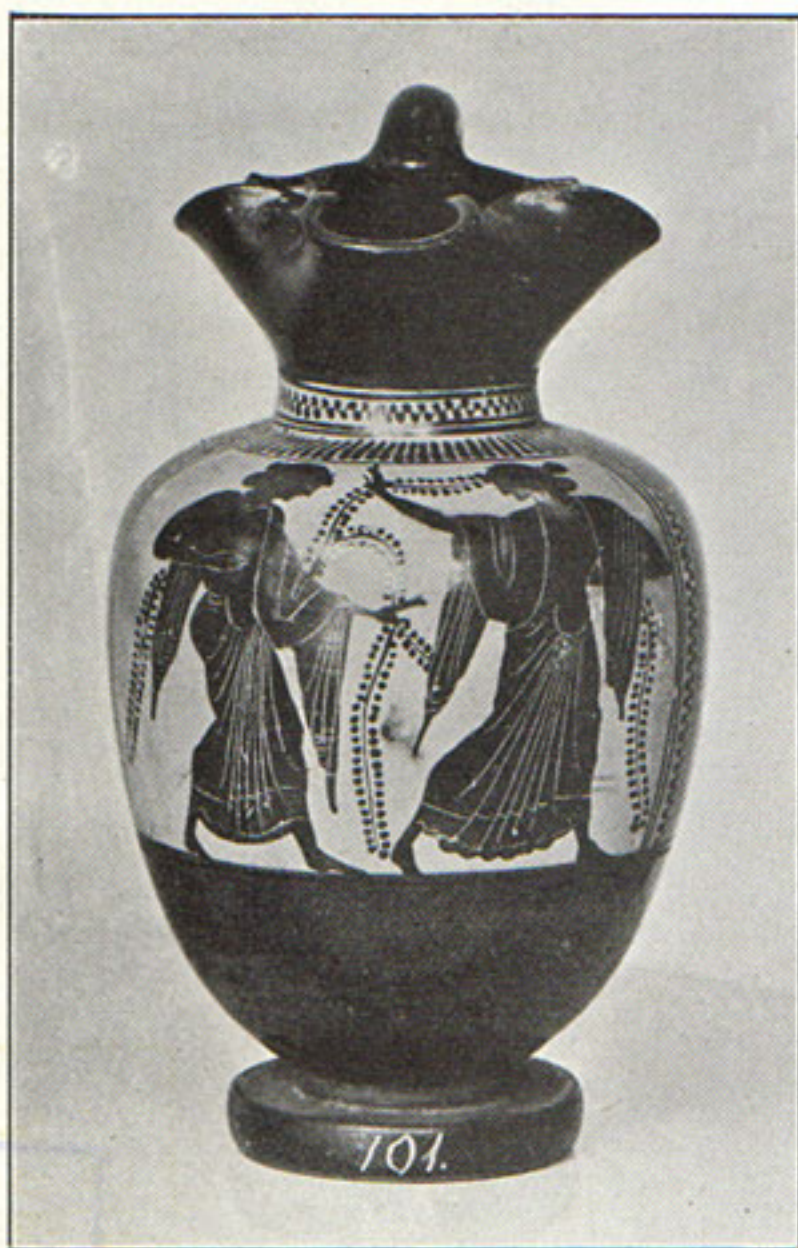
1



2



1



2



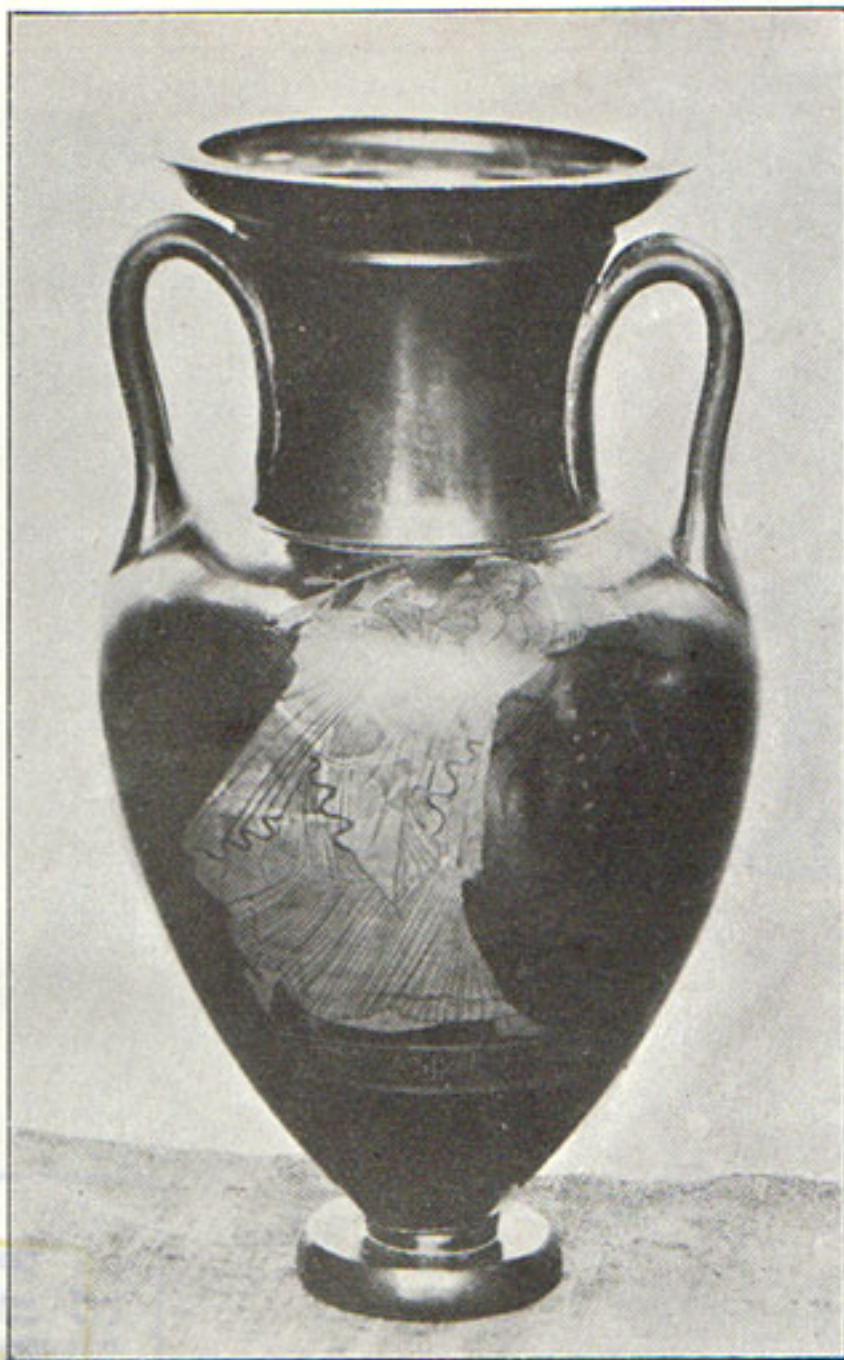
3



4



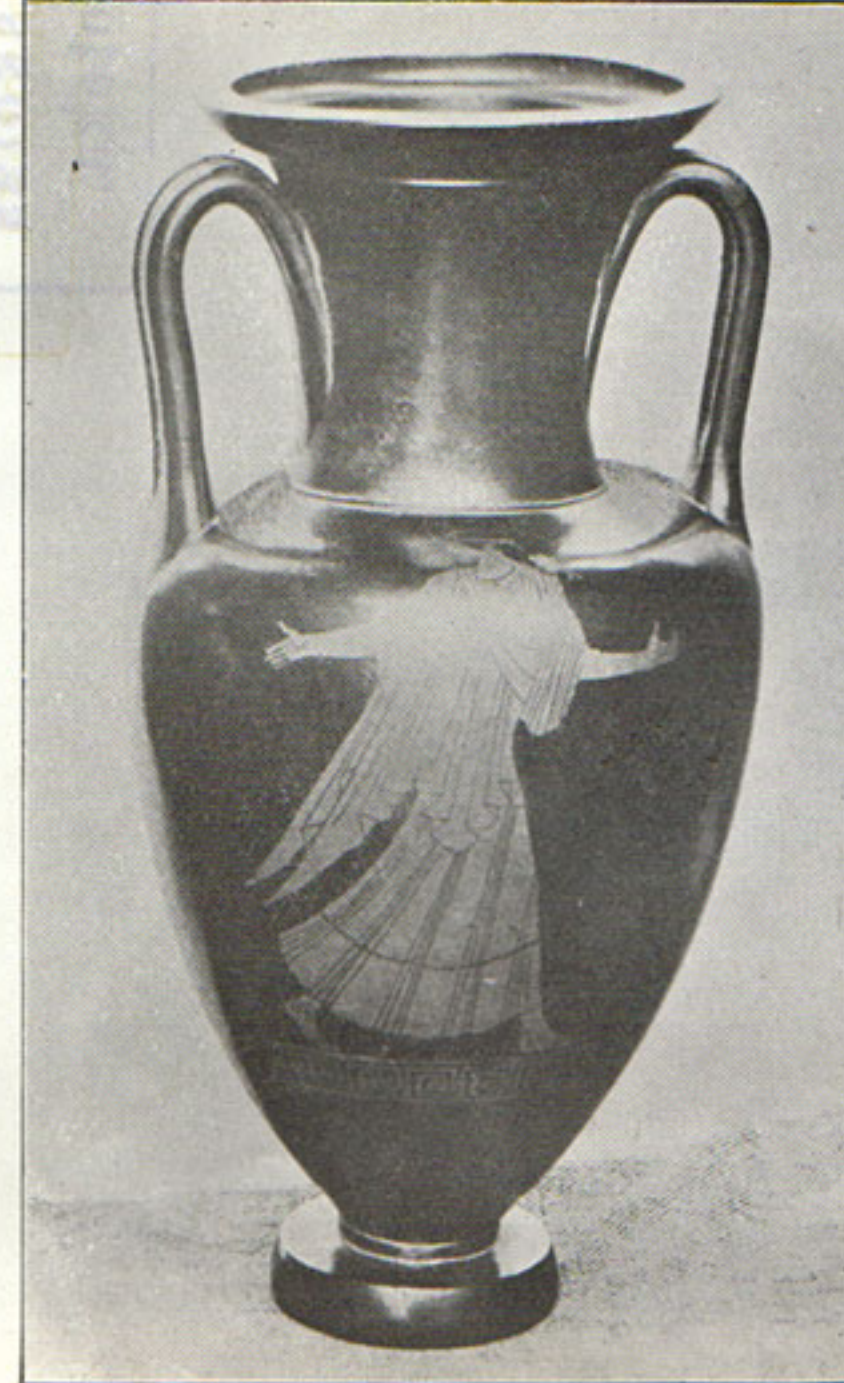
1



2



3



4



1



2

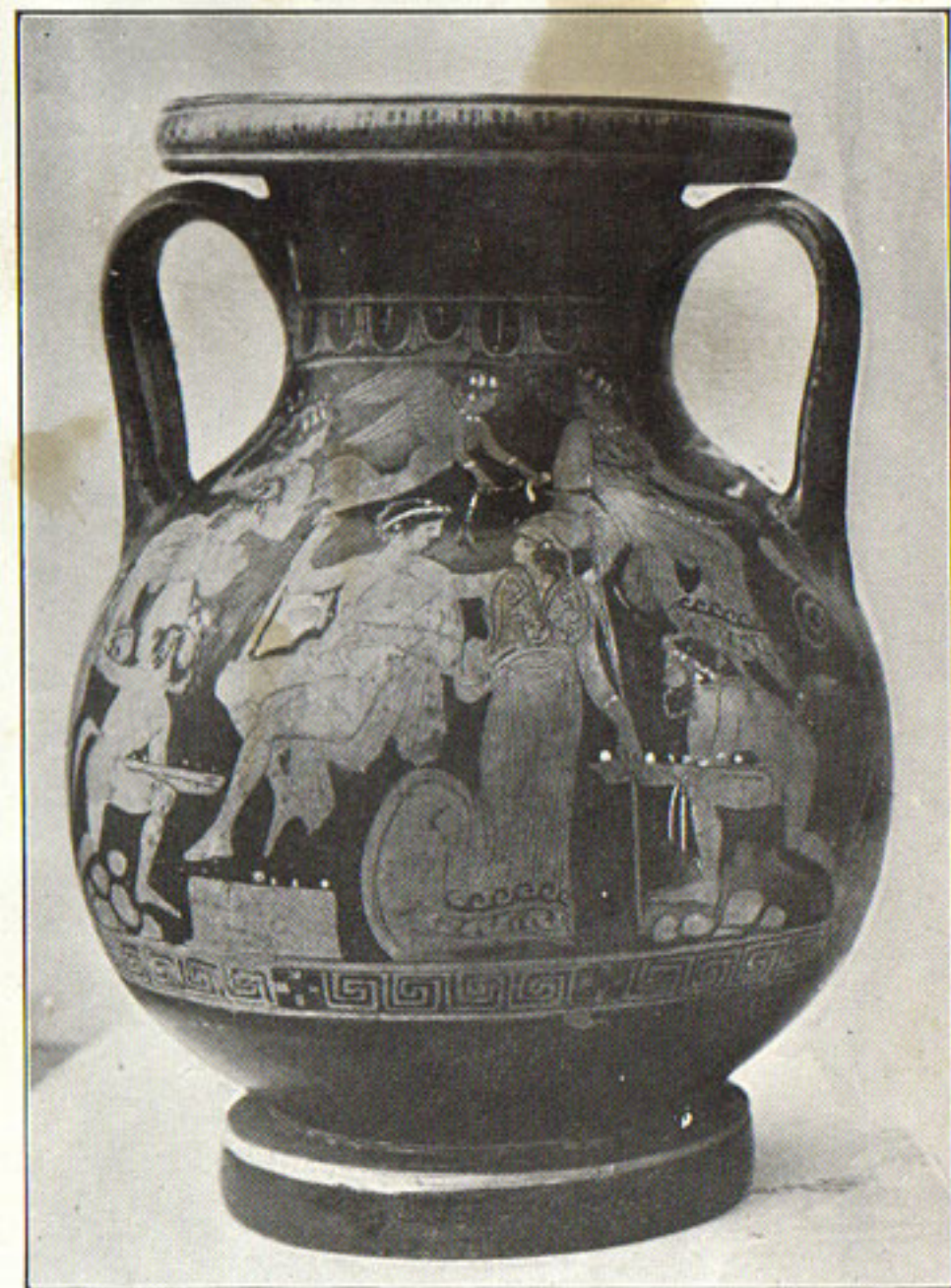




1



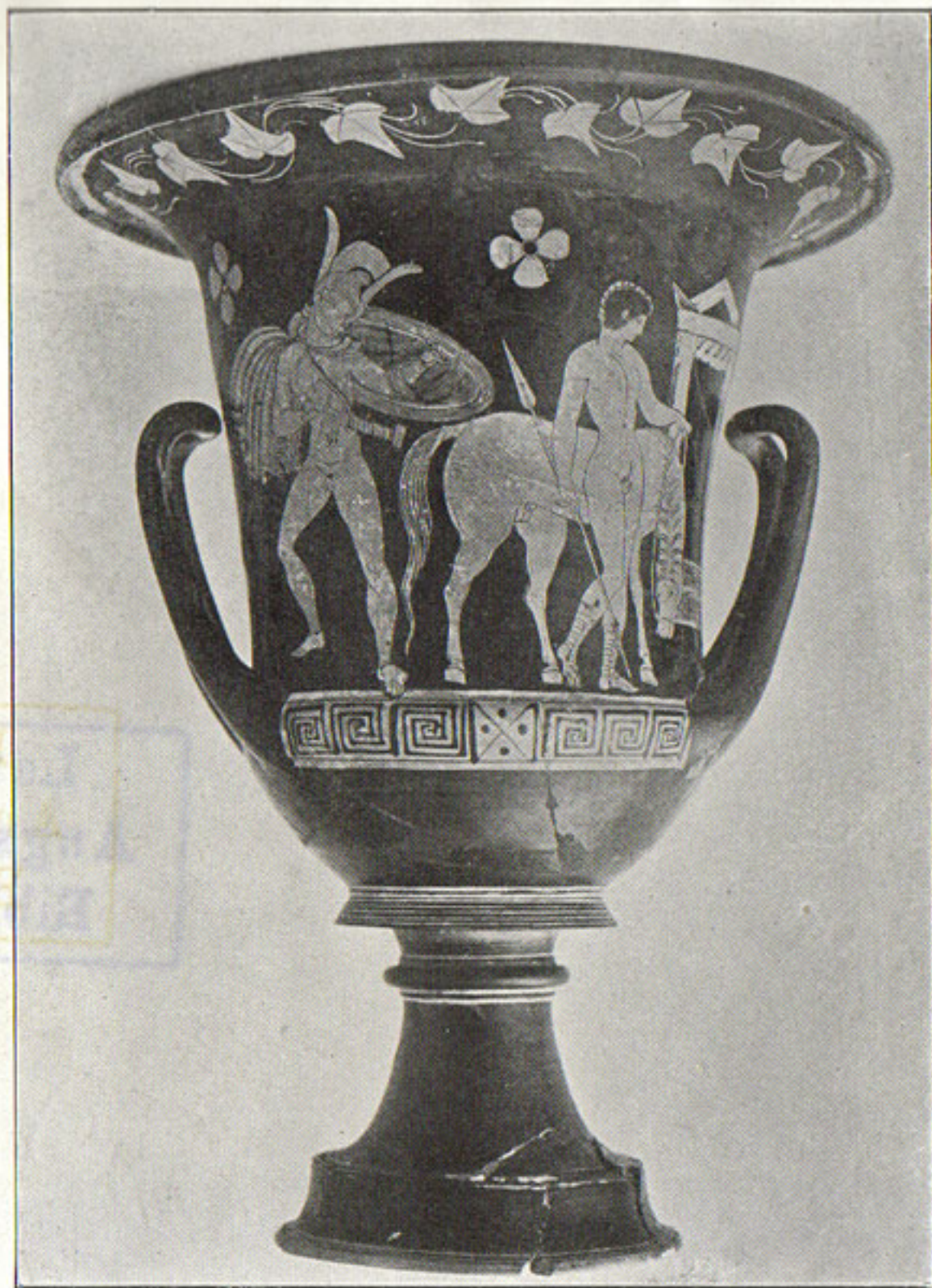
2



3



1



2