



82. Latvijas Universitātes  
starptautiskā zinātniskā  
konference 2024

# LATVIJAS AUGSTĀKĀS IZGLĪTĪBAS IESTĀŽU BIBLIOTĒKU DARBINIEKU INDIVIDUĀLO VĒRTĪBU SAISTĪBA AR IESAISTĪŠANOS DARBĀ

Autors: Rita Žabaļuna

Augstākās izglītības iestāžu bibliotēku darbiniekiem ir liela loma izglītības procesu atbalstīšanā, līdz ar to, viņu individuālās vērtības un iesaistīšanās darbā izteiktības pakāpe tiešā veidā ietekmē ikdienas procesu iznākumu.

Pētījumā tika pētīta Latvijas augstākās izglītības iestāžu bibliotēku darbinieku iesaistīšanās darbā (UWES). Iesaistīšanās darbā veicinošo faktoru vērtējums veikts pēc Maksa Šēlera vērtību hierarhijas, individuālo vērtību novērtējums, izmantojot Šaloma Švarca vērtību teoriju, kā arī tiek pētīta Latvijas augstākās izglītības iestāžu bibliotēku darbinieku individuālo vērtību sakarība ar to iesaistīšanos darbā.

Indivīdu ikdienas darba pieredzei ir liela nozīme to karjeras attīstībai, apmierinātībai ar darbu un kopējai organizatoriskai morālei.

Augstākās izglītības iestāžu bibliotēku darbinieki sniedz būtisku atbalstu izglītības procesu veiksmīgai norisei.

Iesaistīšanās darbā var gan tiešā, gan netiešā veidā ietekmēt indivīda studiju pieredzi un iegūtās izglītības kvalitāti.

Iesaistīšanās darbā izteiktības pakāpes noskaidrošana ir nozīmīga, jo ir nepieciešams apzināties darbinieku gatavību izpildīt ikdienas uzdevumus, kā arī - vai to individuālās vērtības ietekmē viņu iesaistīšanos darbā.

Tāpat augstākās izglītības iestādes bibliotēkas ir specifisks darbības lauks, kas var neatbilst indivīda (t.i., darbinieka) individuālajām vērtībām, ietekmējot tā iesaistīšanos darbā, tādējādi tiešā vai netiešā veidā atstājot iespaidu uz Latvijas iedzīvotāju izglītības kvalitāti.

Iesaistīšanās darbā aspekts iepriekš ir pētīts publiskajās bibliotēkās un individuālās vērtības ir pētītas citās nozarēs. Šie aspekti un to savstarpējā saistība augstākās izglītības iestāžu bibliotēju jomā nav pētīta.

- “Bibliotekāru iesaistīšanās darbā publiskajās viena darbinieka bibliotēkās”, bakalaura darbs, 2021.g., Rita Žabaļuna.
- "Personāla iesaistīšanās un iesaistes darbā saistība Latvijas Nacionālajā bibliotēkā", bakalaura darbs, 2023.g., Rita Žabaļuna.
- “Individuālo vērtību saistība ar apmierinātību ar darbu un iesaisti dažādu profesiju grupu darbiniekiem”, maģistra darbs, 2021.g., Iveta Gutāne.
- “Akadēmisko bibliotekāru iesaistīšanās darbā un personāla – organizācijas attiecības pārveidotā darba vidē”, akadēmisks pētījums, 2021.g., Megija Albro un Dženesa Makelfreša.
- "Organizācijas kultūras arhetipu ietekme uz kvalitātes sniegumu un kopējo kvalitātes vadību: darbinieku iesaistīšanās un individuālo vērtību loma" akadēmisks pētījums, 2020.g., Omārs Mohameds Alī Abadnehs.

Pētījuma mērķis ir noskaidrot Latvijas augstākās izglītības iestāžu bibliotēku darbinieku darbā iesaistīšanās izteiktības pakāpi un to savstarpējo sakarību ar darbinieku individuālajām vērtībām.

Pētījuma uzdevumi:

1. skaidrot darbinieku iesaistīšanās teorētisko bāzi – darbinieku iesaistīšanās teorija, veidi, pieejas un novērtēšanas rīki;
2. pētīt un analizēt teorētisko materiālu par Švarca un Šēlera vērtību teorijām;
3. izveidot augstākās izglītības iestāžu bibliotēku specifikas apskatu;
4. izveidot izpētes pakāpes apskatu;
5. izveidot izmantoto pētniecības metožu apskatu;
6. veikt respondentu aptauju Latvijas augstākās izglītības iestāžu bibliotēku darbinieku iesaistīšanās izteiksmes pakāpes un individuālo vērtību noteikšanai;
7. izveidot intervijas struktūru un veikt intervijas ar nozares pārstāvjiem;
8. interpretēt iegūtos datus, pamatojoties uz apkopoto teorētisko bāzi, izdarīt secinājumus un izstrādāt priekšlikumus.

**PJ1** – Kādas individuālās vērtības ietekmē Latvijas augstākās izglītības iestāžu bibliotēku darbinieku iesaistīšanos darbā?

**PJ2** – Kādi darbinieku iesaistīšanās darbā raksturojošie aspekti visvairāk atspoguļo Latvijas augstākās izglītības iestāžu bibliotēku darbinieku iesaistīšanos darbā?

**H1** – Latvijas augstākās izglītības iestāžu bibliotēku darbinieki ir darbā iesaistījušies.

**H2** – Pastāv statistiski nozīmīgas sakarības starp Latvijas augstākās izglītības iestāžu bibliotēku darbinieku iesaistīšanos darbā un to individuālajām vērtībām.

**H3** – Latvijas augstākās izglītības iestāžu bibliotēku darbinieku individuālās vērtības ir atbilstošas nozares noteicošajai darbinieku iesaistīšanas pieejai.

- Viljams Kāns - Personiskā iesaistīšanās darbā;
- Vilmārs Šaufeli un Arnolds Bakers - Utrehtas iesaistīšanās darbā skala (UWES);
- Maksa Šēlera vērtību skala;
- Šaloma Švarca vērtību teorija.

- **Vara** – definējošais mērķis ir sociālais statuss un prestižs, kontrole vai dominēšana pār cilvēkiem un resursiem.
- **Sasniegumi** – definējošais mērķis ir personīgie panākumi, demonstrējot kompetenci atbilstoši sociālajiem standartiem.
- **Hedonisms** – definējošais mērķis ir bauda vai juteklisks apmierinājums sev.
- **Stimulācija** – definējošais mērķis ir satraukums, novitāte un izaicinājums dzīvē.
- **Pašrealizācija** – definējošais mērķis ir neatkarīga doma un darbība – izvēle, radīšana, izpēte.
- **Universālisms** – definējošais mērķis ir izpratne, atzinība, tolerance un aizsardzība visu cilvēku un dabas labklājībai.
- **Labvēlība** – definējošais mērķis ir saglabāt un uzlabot to cilvēku labklājību, ar kuriem ir bieža personiska saskarsme (grupa).
- **Tradīcijas** – definējošais mērķis ir cieņa, apņemšanās un to paražu un ideju pieņemšana, ko sniedz cilvēka kultūra un reliģija.
- **Konformisms** – definējošais mērķis ir darbību, tieksmju un impulsu ierobežošana, kas var sarūgtināt citus vai kaitēt citiem un pārkāpt sociālās cerības vai normas.
- **Drošība** – definējošais mērķis ir sabiedrības, attiecību un sava drošība, harmonija un stabilitāte.

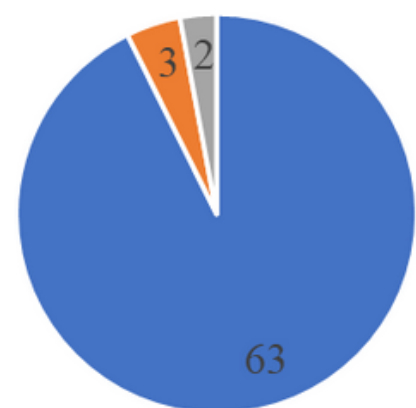


- **Darba spars** - raksturo augsta līmeņa enerģiju un garīgo noturību darbā, kā arī vēlmi ieguldīt pūles, atbilstoši darba līmenim iekļaujot arī neatlaidību, saskaroties ar grūtībām.
- **Aizrautība** - tiek raksturota kā entuziasms, iedvesma, lepnums, nozīmīguma sajūta un vēlme pēc izaicinājumiem.
- **Iedziļināšanās** - izpaužas kā koncentrēšanās uz darba pienākumu veikšanu, jo indivīdi ir piesaistīti savam darbam un tie izjūt grūtības atraucies no savu darba pienākumu veikšanas.

- Aptaujas datu vākšana - 07.03.2023 - 31.03.2023 (UWES, Šaloma Švarca vērtību teorija);
- Izsūtīti 49 aicinājumi - iegūtas 68 anketas;
- Interviju veikšana - 11.04.2023 - 14.04.2023 - 8 intervijas;
- Apkopoti pētījuma rezultāti;
- Izstrādāti secinājumi.

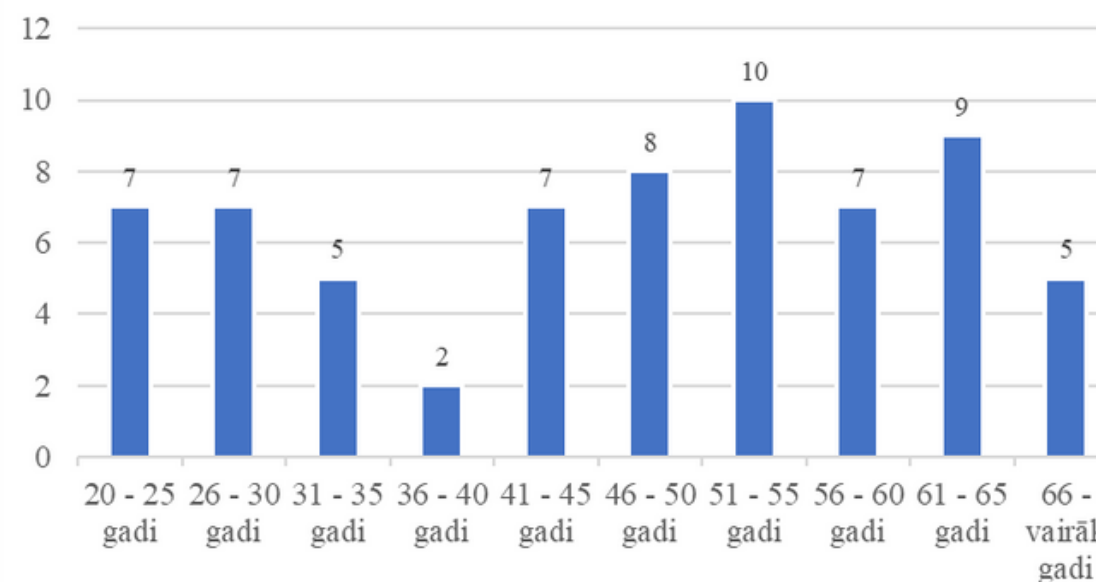
# Rezultāti

### Dzimums

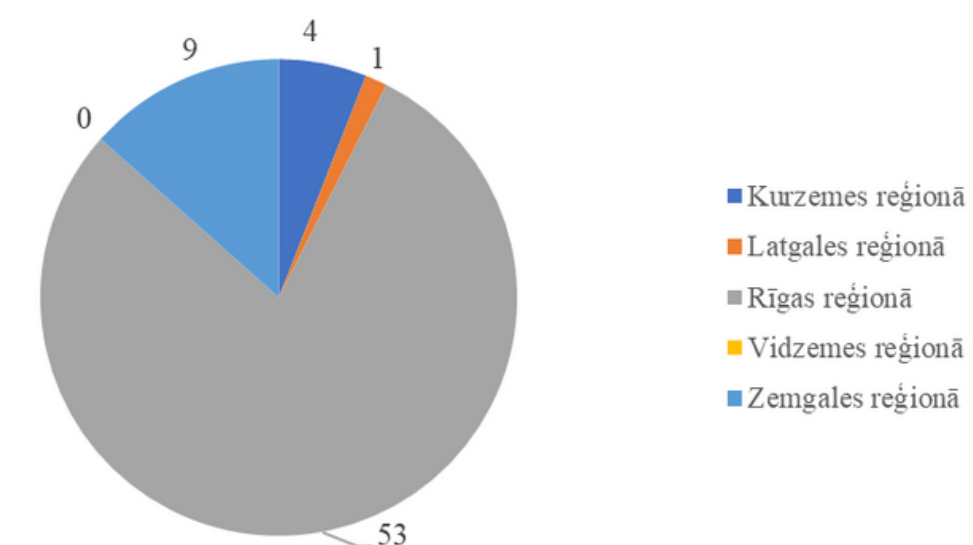


■ Sieviete ■ Vīrietis ■ Nevēlos norādīt

### Vecums

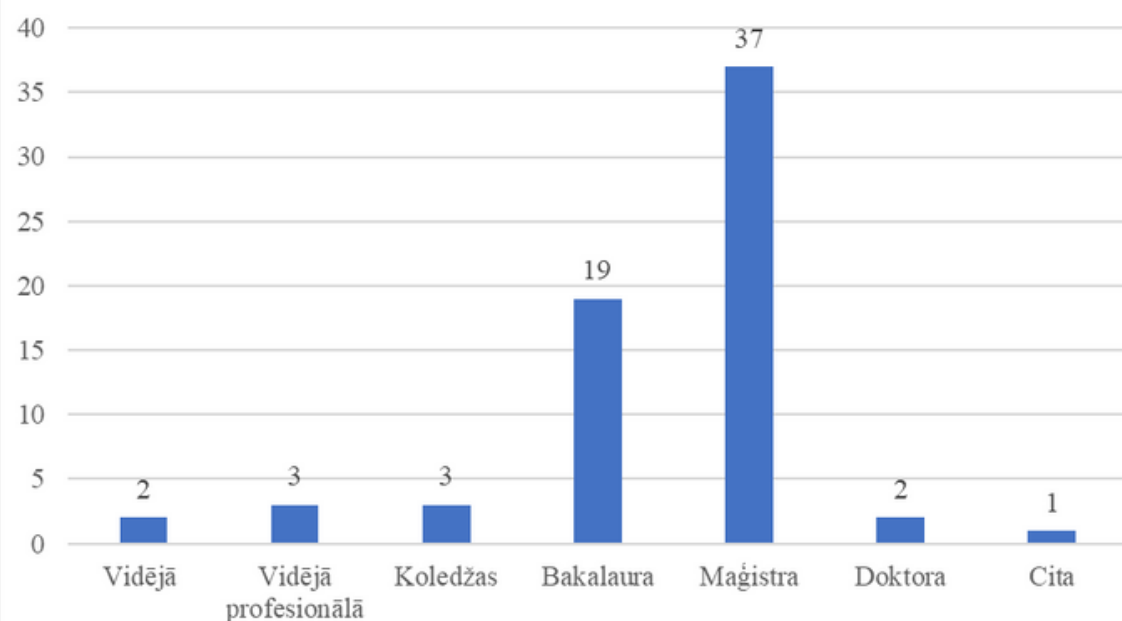


### Reģions

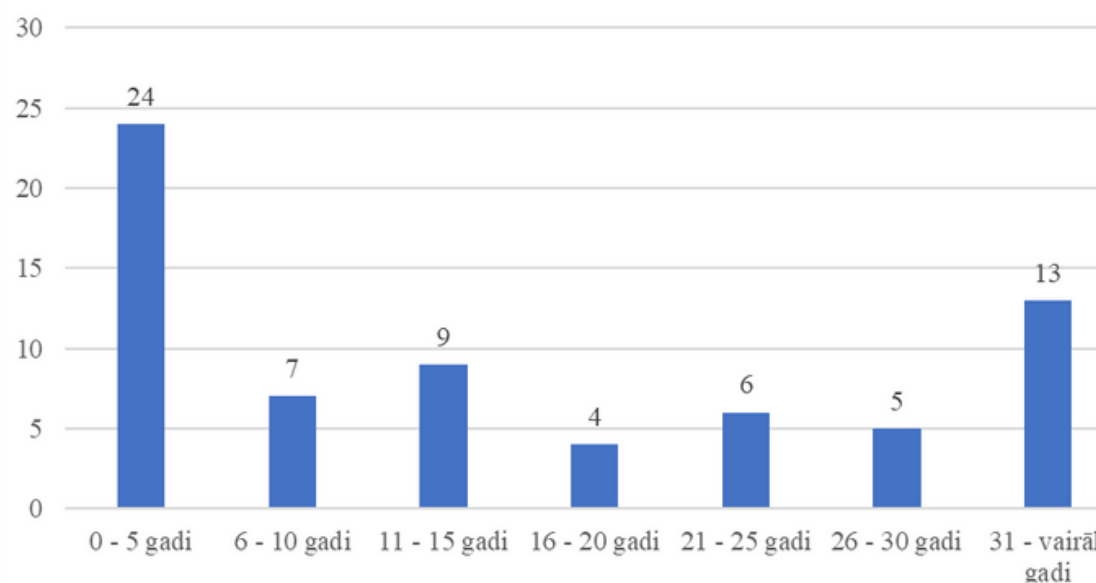


■ Kurzemes reģionā  
■ Latgales reģionā  
■ Rīgas reģionā  
■ Vidzemes reģionā  
■ Zemgales reģionā

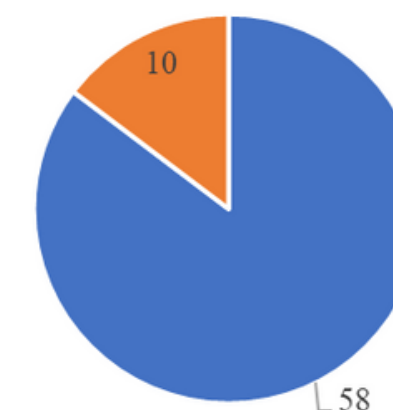
### Izglītības līmenis



### Nostrādātais laika posms

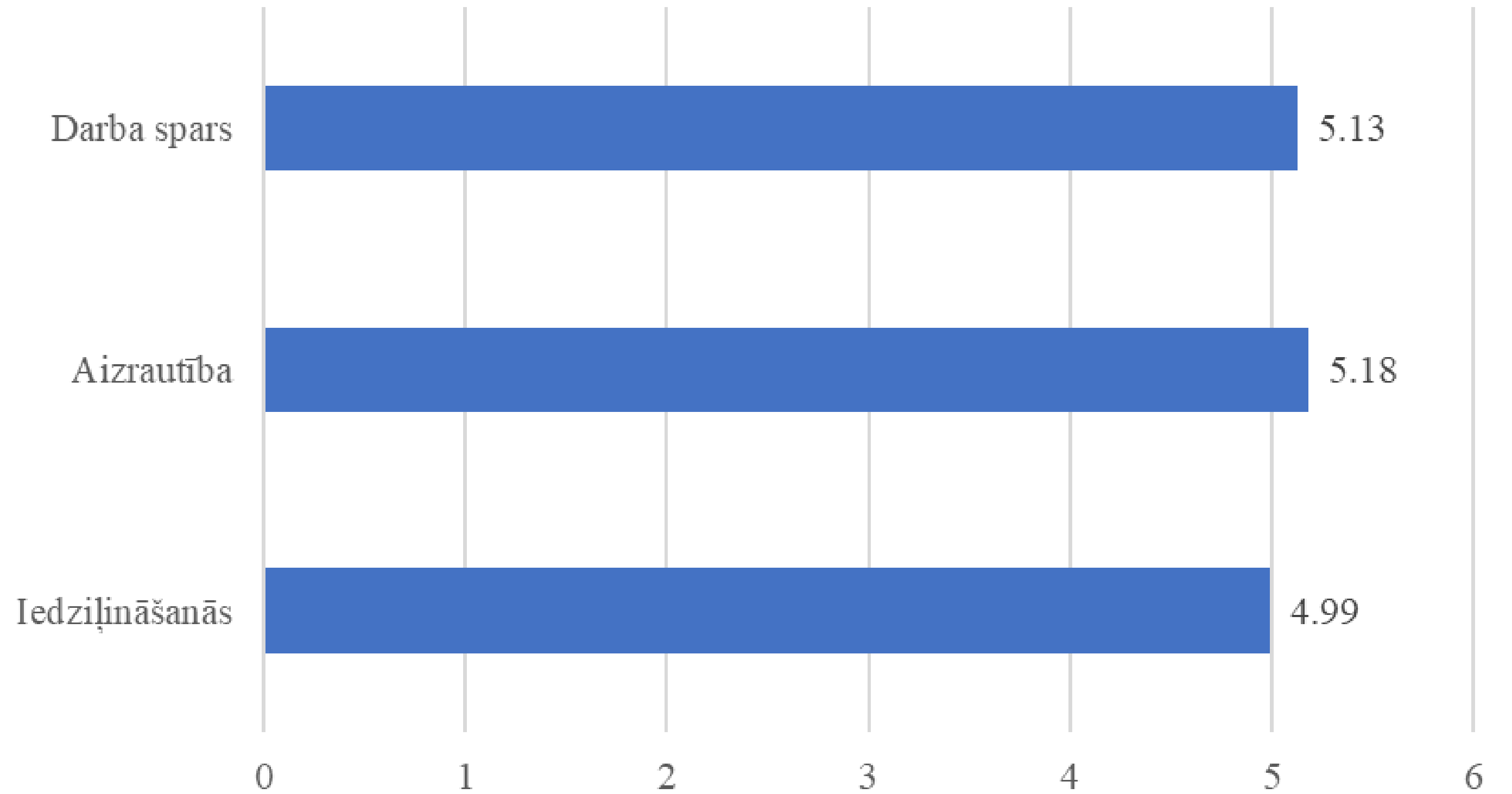


### Institūciju sadalījums



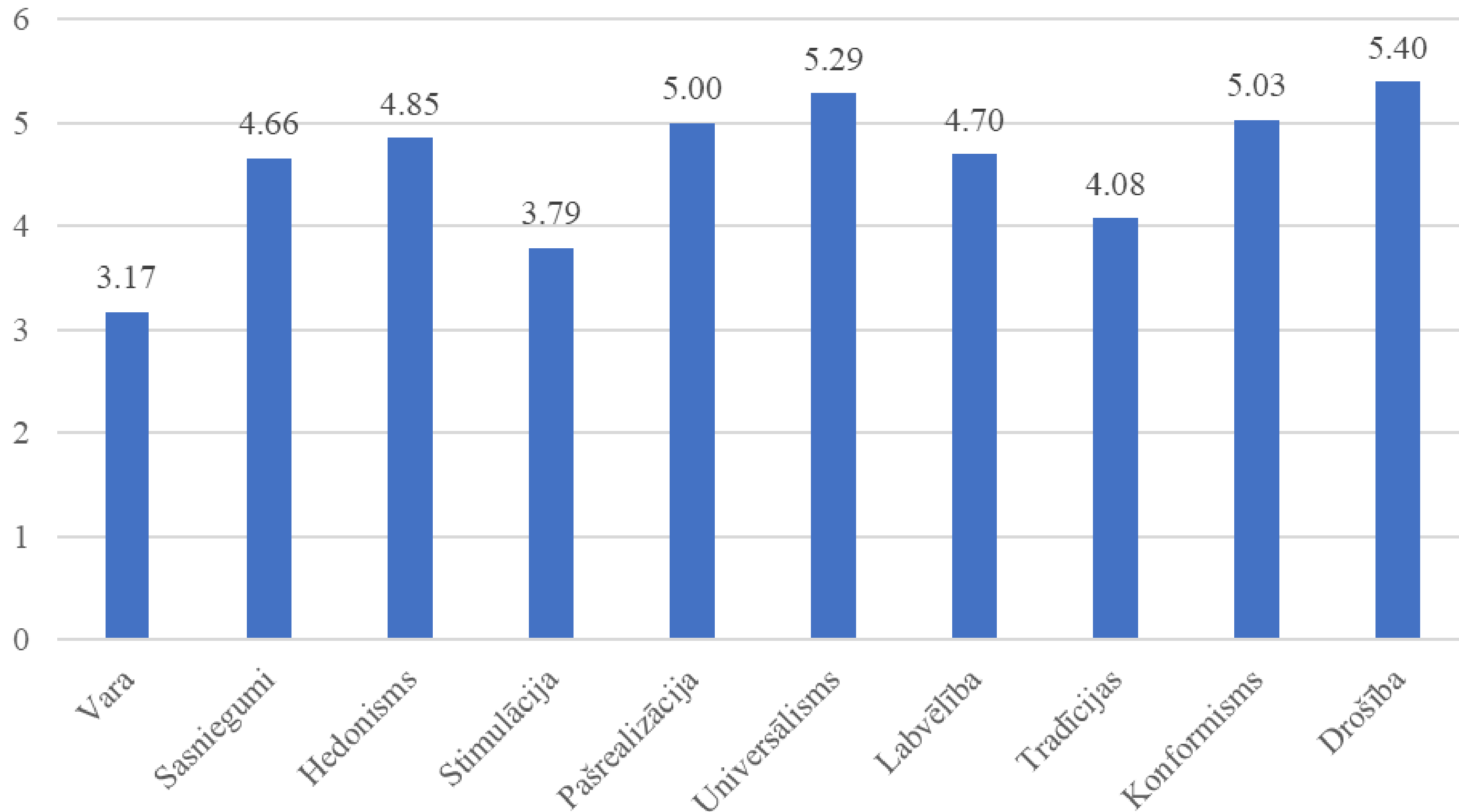
■ Valsts izglītības institūcijas sastāvā ■ Privātās izglītības institūcijas sastāvā

## Iesaistīšanās



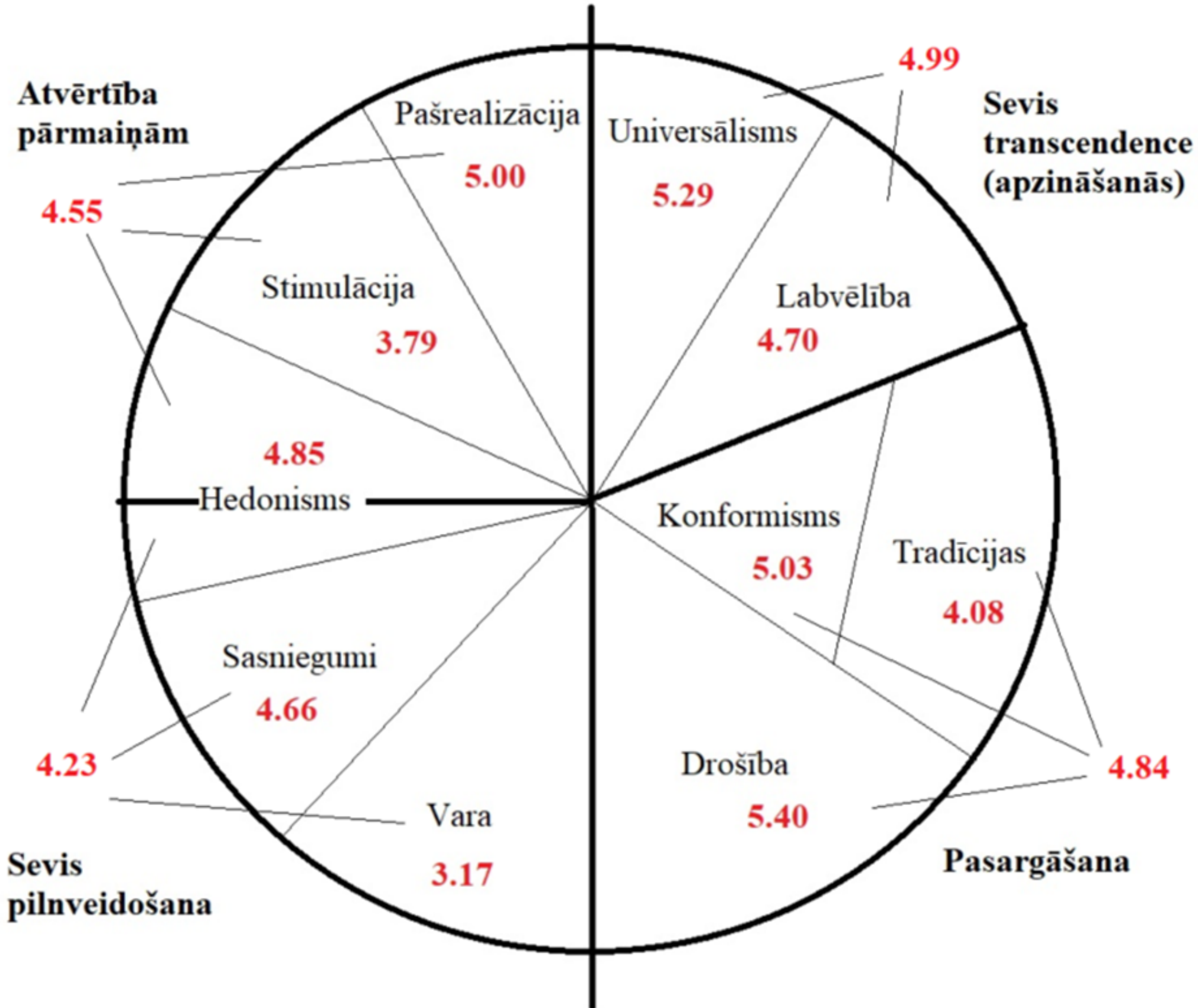
Iesaistīšanās darbā izteiktības pakāpe - **5.10** no maksimālā 6 = vairākas dienas nedēļā.

## Individuālās vērtības



- 1 = “Nemaz nav vērtīga”;
- 2 = “Nav vērtīga”;
- 3 = “Nedaudz vērtīga”;
- 4 = “Diezgan vērtīga”;
- 5 = “Vērtīga”;
- 6 = “Ļoti vērtīga”.

# Respondentu novērtējumu atspoguļojums desmit pamatvērtību dinamikas attiecību aplī



1 = “Nemaz nav vērtīga”;  
2 = “Nav vērtīga”;  
3 = “Nedaudz vērtīga”;  
4 = “Diezgan vērtīga”;  
5 = “Vērtīga”;  
6 = “Ļoti vērtīga”.

# Aptaujas iekšējās saskaņotības (Kronbaha alfa koeficienta) rādītāji

Skala	Kronbaha alfa koeficients	Apgalvojumu skaits
<b>UWES aptauja</b>		
<i>Darba spars</i>	0.818	6
<i>Aizrautība</i>	0.855	5
<i>Iedziļināšanās</i>	0.906	6
<b>Švarca vērtību modelis</b>		
<i>Vara</i>	0.784	6
<i>Sasniegumi</i>	0.786	8
<i>Hedonisms</i>	0.778	4
<i>Stimulācija</i>	0.849	6
<i>Pašrealizācija</i>	0.862	9
<i>Universālisms</i>	0.831	11
<i>Labvēlība</i>	0.860	8
<i>Tradīcijas</i>	0.873	7
<i>Konformisms</i>	0.890	5
<i>Drošība</i>	0.940	7

# Skalu aprakstošā statistika

		<i>Darba spars</i>	<i>Iedzīlīnāšanās</i>	<i>Aizrautība</i>	<i>Vara</i>	<i>Sasniegumi</i>	<i>Hedonisms</i>	<i>Stimulācija</i>	<i>Pašrealizācija</i>	<i>Universālisms</i>	<i>Labvēlība</i>	<i>Tradīcijas</i>	<i>Konformisms</i>	<i>Drošība</i>
<i>N</i>	<i>Ticami</i>	68	68	68	68	68	68	68	68	68	68	68	68	68
	<i>Trūkst</i>	0	0	0	0	0	0	0	0	0	0	0	0	0
<i>Aritmētiskais vidējais</i>		5.13	5.18	4.99	3.17	4.67	4.85	3.79	5	5.27	4.61	4.01	4.95	5.32
<i>Mediāna</i>		5.25	5.3	5	3	4.69	5	3.67	5	5.36	4.69	4	5	5.42
<i>Moda</i>		5.67	5.4	4.67	2.67	4.13	5	3.5	4.78	5	5	3.57	4.8	6



# Skalu atbilstība normālajam sadalījumam Shapiro-Wilk tests

Skalas nosaukums	p
<i>Darba spars</i>	0.265
<i>Iedziļināšanās</i>	0.23
<i>Aizrautība</i>	0.028
<i>Vara</i>	0.004
<i>Sasniegumi</i>	0.425
<i>Hedonisms</i>	0.002
<i>Stimulācija</i>	0.076
<i>Pašrealizācija</i>	0.014
<i>Universālisms</i>	0.014
<i>Labvēlība</i>	<.001
<i>Tradīcijas</i>	0.019
<i>Konformisms</i>	<.001
<i>Drošība</i>	<.001

# Spīrmena korelācijas koeficienta aprēķins

		<i>Darba spars</i>	<i>Aizrautība</i>	<i>Iedziļināšanās</i>	<i>Vara</i>	<i>Sasniegumi</i>	<i>Hedonisms</i>	<i>Stimulācija</i>	<i>Pašrealizācija</i>	<i>Universālisms</i>	<i>Labvēlība</i>	<i>Tradīcijas</i>	<i>Konformisms</i>	<i>Drošība</i>
<b><i>Darba spars</i></b>	<i>Spearman's rho</i>	—												
	<i>p-value</i>	—												
<b><i>Aizrautība</i></b>	<i>Spearman's rho</i>	0.719	—											
	<i>p-value</i>	< .001	—											
<b><i>Iedziļināšanās</i></b>	<i>Spearman's rho</i>	0.863	0.761	—										
	<i>p-value</i>	< .001	< .001	—										
<b><i>Vara</i></b>	<i>Spearman's rho</i>	0.196	0.13	0.185	—									
	<i>p-value</i>	0.109	0.291	0.13	—									
<b><i>Sasniegumi</i></b>	<i>Spearman's rho</i>	0.356	0.383	0.456	0.421	—								
	<i>p-value</i>	0.003	0.001	< .001	< .001	—								
<b><i>Hedonisms</i></b>	<i>Spearman's rho</i>	0.039	0.086	0.051	0.471	0.484	—							
	<i>p-value</i>	0.753	0.487	0.68	< .001	< .001	—							
<b><i>Stimulācija</i></b>	<i>Spearman's rho</i>	0.125	0.246	0.189	0.22	0.504	0.339	—						
	<i>p-value</i>	0.308	0.043	0.122	0.071	< .001	0.005	—						
<b><i>Pašrealizācija</i></b>	<i>Spearman's rho</i>	0.244	0.296	0.302	0.08	0.55	0.353	0.619	—					
	<i>p-value</i>	0.045	0.014	0.012	0.517	< .001	0.003	< .001	—					
<b><i>Universālisms</i></b>	<i>Spearman's rho</i>	0.223	0.207	0.209	-0.146	0.337	0.022	0.222	0.588	—				
	<i>p-value</i>	0.068	0.09	0.087	0.236	0.005	0.857	0.068	< .001	—				
<b><i>Labvēlība</i></b>	<i>Spearman's rho</i>	0.341	0.267	0.36	-0.052	0.297	0.089	0.16	0.345	0.573	—			
	<i>p-value</i>	0.004	0.028	0.003	0.672	0.014	0.469	0.191	0.004	< .001	—			
<b><i>Tradīcijas</i></b>	<i>Spearman's rho</i>	0.347	0.438	0.403	-0.05	0.315	0.021	0.192	0.25	0.347	0.523	—		
	<i>p-value</i>	0.004	< .001	< .001	0.683	0.009	0.864	0.116	0.04	0.004	< .001	—		
<b><i>Konformisms</i></b>	<i>Spearman's rho</i>	0.354	0.254	0.338	0.03	0.332	0	0.19	0.288	0.442	0.433	0.49	—	
	<i>p-value</i>	0.003	0.037	0.005	0.806	0.006	0.999	0.121	0.017	< .001	< .001	< .001	—	
<b><i>Drošība</i></b>	<i>Spearman's rho</i>	0.248	0.097	0.193	-0.067	0.218	0.169	0.106	0.272	0.464	0.499	0.315	0.591	—
	<i>p-value</i>	0.042	0.432	0.114	0.587	0.075	0.169	0.389	0.025	< .001	< .001	0.009	< .001	—

# Lineārās regresijas aprēķins

<i>Nemainīgais</i>	<i>Korelācijas koeficients (R)</i>	<i>Determinācijas koeficients (R<sup>2</sup>)</i>	<i>Mainīgais</i>	<i>Ietekmējošais (p)</i>	<i>Standartizēts novērtējums</i>
<i>Darba spars</i>	0.863	0.745			
			<i>Iedziļināšanās</i>	< .001	0.66008
			<i>Aizrautība</i>	0.018	0.27041
<i>Aizrautība</i>	0.813	0.661			
			<i>Iedziļināšanās</i>	0.01	0.4191
			<i>Darba spars</i>	0.018	0.3595
<i>Iedziļināšanās</i>	0.884	0.781			
			<i>Darba spars</i>	< .001	0.5677
			<i>Aizrautība</i>	0.01	0.27114
			<i>Sasniegumi</i>	0.035	0.20771
<i>Vara</i>	0.658	0.433			
			<i>Hedonisms</i>	0.009	0.3463
			<i>Sasniegumi</i>	0.013	0.39
<i>Sasniegumi</i>	0.776	0.603			
			<i>Iedziļināšanās</i>	0.035	0.3765
			<i>Vara</i>	0.013	0.2732
<i>Hedonisms</i>	0.663	0.44			
			<i>Vara</i>	0.009	0.3419
			<i>Konformisms</i>	0.032	-0.4325

<i>Stimulācija</i>	0.682	0.465			
			<i>Pašrealizācija</i>	< .001	0.5281
<i>Pašrealizācija</i>	0.786	0.618			
			<i>Stimulācija</i>	< .001	0.3765
			<i>Universālisms</i>	< .001	0.3644
<i>Universālisms</i>	0.685	0.469			
			<i>Pašrealizācija</i>	< .001	0.5074
<i>Labvēlība</i>	0.866	0.75			
			<i>Drošība</i>	< .001	0.52389
			<i>Tradīcijas</i>	< .001	0.36789
<i>Tradīcijas</i>	0.779	0.606			
			<i>Labvēlība</i>	< .001	0.58022
			<i>Konformisms</i>	0.03	0.36645
<i>Konformisms</i>	0.87	0.758			
			<i>Drošība</i>	< .001	0.6864
			<i>Tradīcijas</i>	0.03	0.2252
			<i>Hedonisms</i>	0.032	-0.1869
<i>Drošība</i>	0.886	0.785			
			<i>Konformisms</i>	< .001	0.60915
			<i>Labvēlība</i>	< .001	0.45059

- Daļēja izpratne par terminu "iesaistīšanās darbā";
- Jūt nozari / bibliotēku kā savu / pareizo profesionālā jomā;
- Respondenti uzskata, ka ir iesaistījušies darbā;
- Ir novērotas darbības no organizācijas puses, iesaistīšanās darbā veicināšanai;
- Par iesaistīšanos darbā ir jārūpējas darba devējam sadarbībā ar nozares profesionālajām organizācijām;
- Novērtējot individuālās vērtības, tika identificētas 6, kurām būtu jābūt augstāk vai zemāk (pašrealizācija (5.00), tradīcijas (4.08), labvēlība (4.70), sasniegumi (4.66), universālisms (5.29), stimulācija (3.79), *hedonisms (4.85)*);
- Nepiedalīšanās ārpus darba aktivitātēs (noslēguma darbu pētījumos) -
  - "Bailes un neticība";
  - "Darba vide";
  - "Komunikācija";
  - "Neiesaistījušies".

## **PJ1 – Kādas individuālās vērtības ietekmē Latvijas augstākās izglītības iestāžu bibliotēku darbinieku iesaistīšanos darbā?**

- “Sasniegumi” un “Iedziļināšanās”;
- “Tradīcijas” un “Iedziļināšanās”;
- “Tradīcijas” un “Aizrautība”.

## **PJ2 – Kādi darbinieku iesaistīšanās darbā raksturojošie aspekti visvairāk atspoguļo Latvijas augstākās izglītības iestāžu bibliotēku personāla iesaistīšanos darbā?**

- Aizrautība - entuziasms, lepnums par savu darbu, iedvesma, kas tiek gūta darba vietā, darba nozīmīguma sajūta.

- **H1 – Latvijas augstākās izglītības iestāžu bibliotēku darbinieki ir darbā iesaistījušies.**
- Iesaistīšanās darbā izteiktības pakāpe ir 5.10 no maksimālā 6 - iesaistījušies vairākas dienas nedēļā.
- **H2 – Pastāv statistiski nozīmīgas sakarības starp Latvijas augstākās izglītības iestāžu bibliotēku darbinieku iesaistīšanos darbā un to individuālajām vērtībām.**
- pastāv **3** statistiski nozīmīgas, pozitīvas, ļoti ciešas korelācijas/sakarības;
- **18** ciešas, statistiski nozīmīgas, pozitīvas korelācijas.
- **H3 – Latvijas augstākās izglītības iestāžu bibliotēku darbinieku individuālās vērtības ir atbilstošas nozares noteicošajai darbinieku iesaistīšanas pieejai.**
- Latvijas augstākās izglītības iestāžu bibliotēku darbiniekiem ir **daļēji** atbilstoša.

**Paldies par uzmanību!**

**Jautājumi?**