



**LATVIJAS
UNIVERSITĀTE**



**82. Latvijas Universitātes
starptautiskā zinātniskā
konference 2024**



Atmiņas institūciju loma sabiedriskā zinātnē

Mārīte Saviča, Mg. sc. soc., direktore, pētniece

Gita Rozenberga, Mg. sc. soc., galvenā bibliotekāre, pētniece

Latvijas Universitātes Bibliotēka

2024. gada 8. marts

Struktūra

- Sabiedriskā zinātne
- Projekta rezultāti
- Atmiņas institūciju loma
- Projektu piemēri

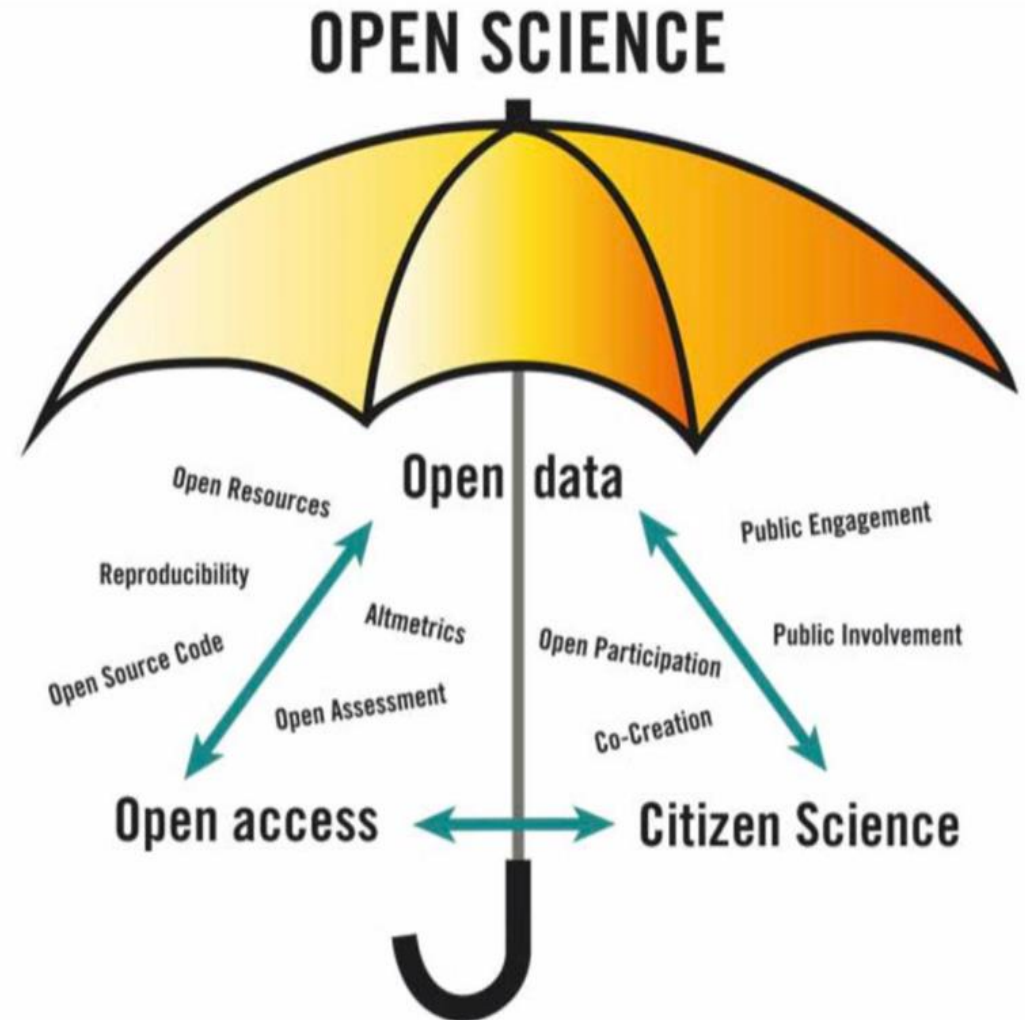


Illustration: Lotta Tomasson/VA CC BY-NC 2.0

Sabiedriskās zinātnes jēdziena skaidrojums

- Sabiedriskā zinātne ir viena no atvērtās zinātnes (Open science) komponentēm jeb attīstības virzieniem.
- Sabiedriskā zinātne jeb amatierzinātne (Citizen science) – zinātniskais darbs, ko veic sabiedrības pārstāvji, sadarbojoties ar profesionāliem zinātniekiem un zinātniskajām institūcijām, vai to vadībā.



Politika nacionālā līmenī

- Latvijas atvērtās zinātnes stratēģija 2021.-2027. gadam
- Latvijas atvērtās zinātnes stratēģijas struktūra



Politika nacionālā līmenī

- **BIBLIOTĒKU NOZARES STRATĒGIJA 2023-2027**

IV Stratēģiskais mērķis - Sekmēt sabiedrības līdzdalību kultūras, izglītības, pētniecības un citos kopienu attīstības procesos

8.4. uzdevums

- veidot izpratni par zinātnes lomu sabiedrībā un sabiedrības līdzdalību zinātnē, t.sk., amatierzinātnē.



LU atvērtās zinātnes politika LU 12.01.2022. rīkojums Nr.1-4/22

13. Atvērtās zinātnes virzieni :

13.1. atvērtā piekļuve publikācijām;

13.2. atvērtā piekļuve pētniecības datiem;

13.3. atvērtā koda programmatūra;

13.4. atvērtās pētījumu procesu vai datu piezīmes (open notebooks);

13.5. atvērtā recenzēšana;

13.6. zinātniskās komunikācijas tīkli;

13.7. **sabiedriskā zinātne;**

13.8. atvērtā izglītība.

14. Politika nosaka LU atvērtās zinātnes prioritāros virzienus: atvērtā piekļuve publikācijām, atvērtā piekļuve pētniecības datiem, sabiedriskā zinātne, atvērtā izglītība.



Sabiedriskā zinātne LU politikā

- Sabiedriskā zinātne (amatierzinātne) ir pētniecības prakse, kas notiek ar sabiedrības līdzdalību. Sabiedrība zinātniskās izpētes procesā var piedalīties dažādos veidos, piemēram, parādību novērotāji, datu sniedzēji, datu apstrādātāji un analizētāji u. c.
- LU veicina pētnieku, studentu un plašākas sabiedrības izpratni par sabiedrisko zinātni, tās priekšrocībām un iespējām praktizēt.
- LU aicina pētniekus, pētnieciskā darba atbalsta pakalpojumu darbiniekus un struktūrvienības iesaistīties pētniecības praksē vai projektos, iekļaujoties gan lokālās, gan starptautiskās pētniecības aktivitātēs un organizācijās.
- Pētnieki aicināti popularizēt savus sabiedriskās zinātnes pētnieciskās prakses rezultātus, lietojot dažādās publicitātes formas un metodes.



LU Bibliotēkas
dalība projektā
sabiedriskās
zinātnes
veicināšanai



“Universitāšu bibliotēkas kā zinātnisko komūnu un sabiedrības sadarbības veicinātājas Baltijas valstīs amatierzinātnes kontekstā”

- **Projekta mērķis:** izziņāt un veicināt izpratni par akadēmisku bibliotēku lomū sabiedriskās zinātnes* jeb amatierzinātnes (Citizen Science) aktivitāšu integrēšanā pētnieciskos projektos Baltijas valstīs.
- **Sadarbības partneri:**
 - Tartu Universitāte
 - Latvijas Universitāte
 - Kauņas Tehniskā universitāte
 - Vitauta Lielā universitāte
 - Tallinas Tehniskā universitāte
 - Immer Besser GmbH
 - Web2Learn
- **Vietne:** <https://www.libocs.ut.ee/>



LibOCS rezultāti pētniecībā

- Divi pētījumi par bibliotēku lomu un iespējām Sabiedriskās zinātnes jeb amatierzinātnes (Citizen Science) veicināšanai. Ar pētījumiem var iepazīties:
 - Ziņojumu formātā Zenodo repozitorijā
 - pieejami pilnie ziņojumi un kopsavilkumi
 - pieejami visās LibOCS partneru valodās
 - <https://zenodo.org/communities/libocs/?page=1&size=20>
 - Video formātā no tīmekļsemināriem, kur tie tika prezentēti:
 - <https://vimeo.com/user175381277>



Funded by
the European Union



LibOCS



LATVIJAS
UNIVERSITĀTE

LibOCS rezultāti pētniecībā

- Pētījums:

“Akadēmisko bibliotēku un atmiņas institūciju transformatīvā loma sabiedriskai zinātnei un atvērtai zinātnei Baltijas valstīs”

- Pilns ziņojums “The Transformative Role of University Libraries and other Memory Institutions for Citizen Science and Open Science in the Baltics” pieejams:

<https://zenodo.org/records/7494171>



Funded by
the European Union



LibOCS



**LATVIJAS
UNIVERSITĀTE**

Pētījuma uzdevumi

- 1) apzināt respondentu grupu pieredzi, piedaloties zinātnisku projektu vai aktivitāšu realizēšanā,
tāpēc tika aptaujāti pētnieki, bibliotēku darbinieki un citu atmiņas institūciju speciālisti, amatierpētnieki vai brīvprātīgie, kas līdzdarbojas pētniecībā;
- 2) apzināt priekšstatus par sabiedrisko zinātni jeb amatierzinātni, kā arī par iepriekš minēto iesaistīto respondentu grupu sadarbību, īpaši ar bibliotēkām.

Anketēšana

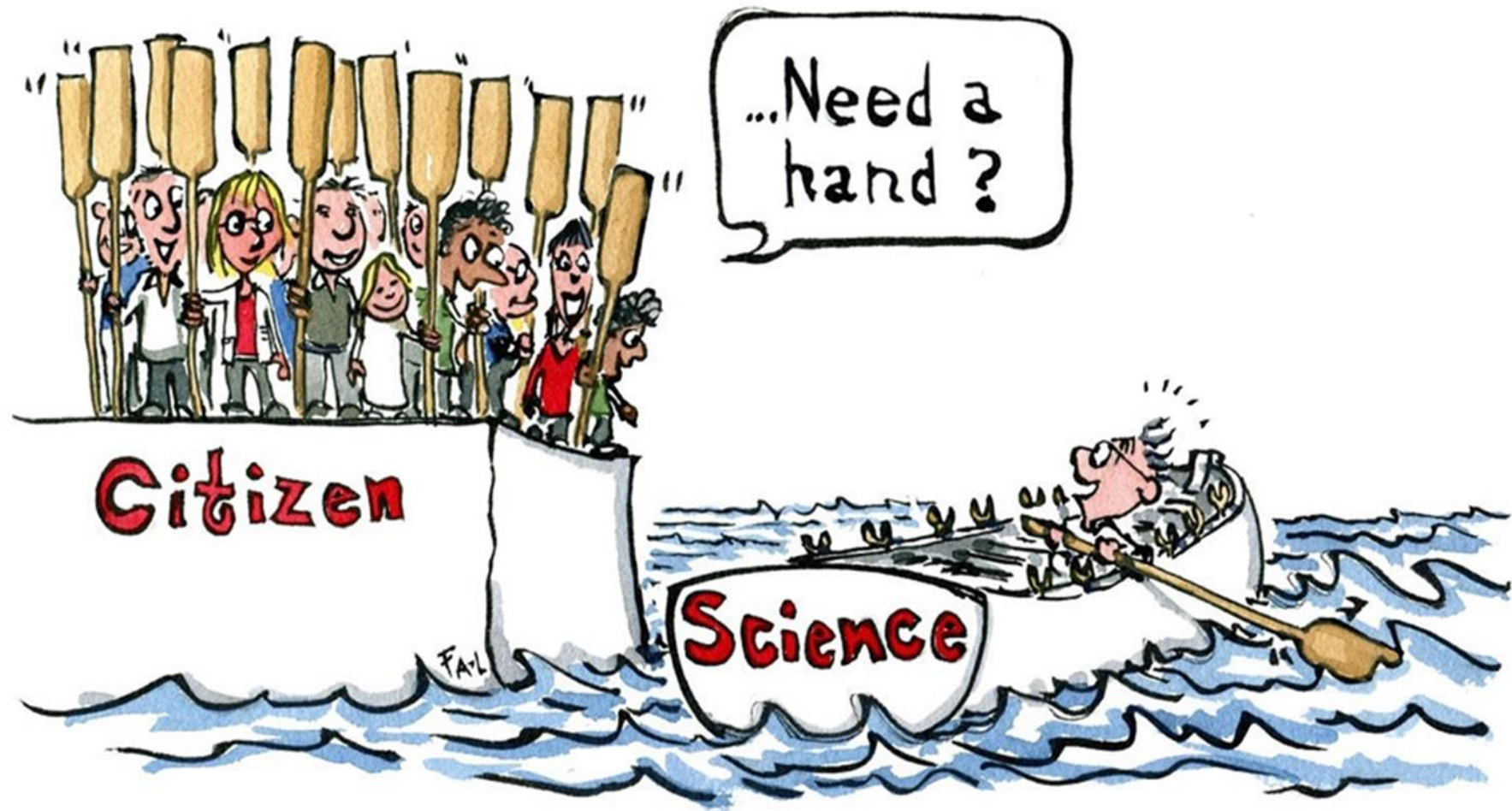
- Pētījuma laikā tika veiktas divas aptaujas gan pavasarī, gan vasarā, aicinot aizpildīt aptaujas anketas Baltijas valstu augstākās izglītības, pētniecības institūciju un atmiņas institūciju darbinieku vidū.
 - 208 anketas, 127 bija pilnīgi aizpildītas un pētījuma analīzei derīgas.
 - No 127 anketām visvairāk respondentu bija no bibliotēkām - 63, muzejiem - 21, pētniekiem - 27, amatierpētniekiem – 16.
 - Respondenti - 74 no Lietuvas, 31 no Igaunijas, 22 no Latvijas.



Anketēšana

- Otrās anketēšanas rezultātā apkopotas 60 respondentu pilnīgi aizpildītas anketas.
 - Baltijas valstu respondentu sniegto atbilžu skaits bija šāds: Latvija – 31, Lietuva – 17, Igaunija – 12.
 - Katrā respondentu grupā bija līdzīgs dalībnieku skaits: 23 pētnieki, 17 atmiņas institūciju darbinieki, 30 amatierpētnieku.





SOURCE: Illustration by Frits Ahlefeldt,

<https://blogs.ifla.org/arl/2021/11/12/go-join-citizen-science-and-the-role-libraries/>

Pētījuma rezultāti

- **Kopumā augstu** tika novērtēta sadarbība šādos virzienos:
 - pētījumu rezultātu izplatīšana,
 - publikāciju, datu, citu pētniecisku rezultātu arhivēšana,
 - tiešsaistes platformas veidošanā projektiem,
 - tikšanās vietas nodrošināšana iesaistītajiem.



Pētījuma rezultāti

- **Kopumā vidēji** tika novērtēta sadarbība šādos virzienos:
 - izglītošanās iespēju organizēšana par pētniecības procesu un līdzdalības iespējām sabiedriskā zinātnē,
 - amatierpētnieku iesaistīšana pētniecības projektos.



Pētījuma rezultāti

- Kopumā sniegtajās atbildēs vērojama vēlme sadarboties, tomēr arī salīdzinoši liela neziņa, kas jāņem vērā attīstot atmiņas institūciju pakalpojumus un to atpazīstamību.
- Atzīst, ka pētnieku ieguldījums sabiedriskās zinātnes projektos ir nenovērtējams, lai palīdzētu izprast pētniecības metodes, pētījuma projekta gaitu un pētniecības problēmas, dotu iespēju piedalīties komandas darbā un gūt jaunu pieredzi globālu jautājumu risināšanā.

Pētījuma ieteikumi atmiņas institūcijām

- Palielināt informētību par viņu dažādajām lomām pētniecībā un sabiedriskā zinātnē.
- Veicināt sadarbību un pieredzes apmaiņu starp atmiņas institūcijām par pētījumu projektiem, kuros iesaistīti iedzīvotāji.
- Veicināt pašreizējās atmiņas institūciju darbinieku profesionālās zināšanas un prasmes, kas varbūt īpaši noderīgas sabiedriskās zinātnes projektos.
- Veidot zināšanu bāzi atmiņas institūciju darbiniekiem par sabiedriskās zinātnes projektu veidošanu, tostarp par komunikācijas un iedzīvotāju iesaistes prasmēm.
- Piedalīties sabiedriskās zinātnes projektu popularizēšanā.
- **Jāpozicionē atmiņas institūcijas, īpaši bibliotēkas un muzejus, kā labāko satikšanās vietu kopienu efektīvam darbam projektos.**





ZUDUSĪ LATVIJĀ

senos zīmējumos, atklātnēs un fotogrāfijās
no 19.gs. beigām līdz mūsdienām

PIEVĪENOT OBJEKTU
REGISTRĒTIEM
PIESLĒGTIES
AIZMIRSI PAROLI?

PAR PROJEKTU

KARTE

PARTNERI

KONTAKTI



Abava pie Kandavas, [192-]

[Izvērstā meklēšana](#)

Meklēt objektos



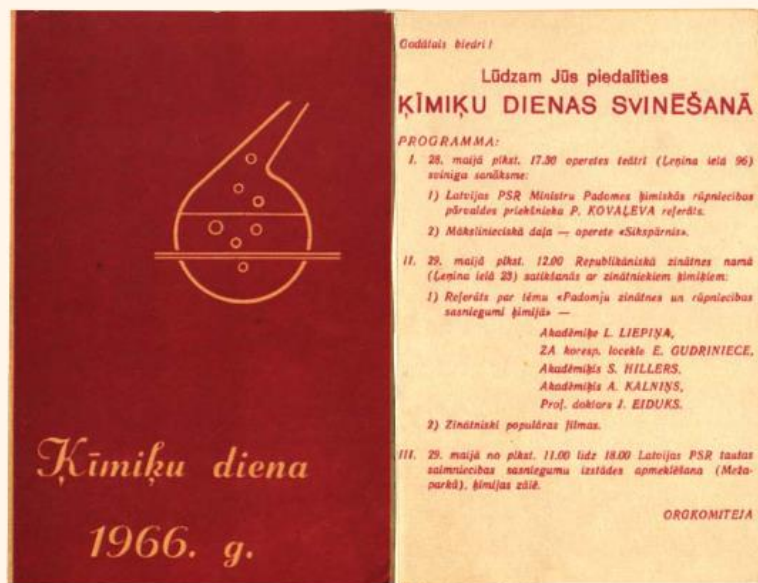
PĒC TĒMAS

Rīga (Latvija) (10033)
Vīrieši (9267)
Sievietes (8698)
Portreti (7286)
Upes (4971)
Portretu fotogrāfija (3916)
Ielas (2903)
Mājokļi (2548)
Daugava, upe (2353)
Celtnes (2178)
Luterāņu baznīcu ēkas (2069)
Muižas (1870)
Meitenes (1846)
Karavīri (1804)

PĒC VIETAS

Rīga (11196)
Liepāja (1595)
Jelgava (1339)
Cēsu pilsēta (1267)
Jūrmala (1131)
Valmiera (984)
Jēkabpils (804)
Pļaviņu pilsēta (785)
Strenču pilsēta (742)
Daugavpils (709)
Ventspils (630)
Kokneses pagasts (597)
Strenču novads (591)
Kuldīgas pilsēta (577)

Par tradicionālām vērtībām ir izveidojušās «Fizmatu dienas», «Ķīmiķu dienas» un citu fakultāšu ikdienas svētki, kas studentiem rada piederības apziņu un prieku par izvēlēto ceļu.



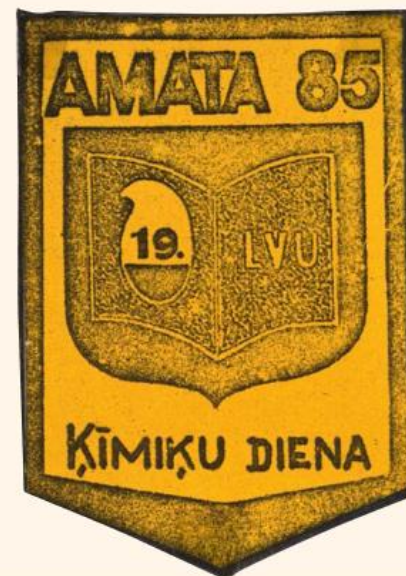
No Latvijas Universitātes Ķīmijas fakultātes Fizikālās ķīmijas katedras arhīva.

Ķīmiķu dienu programma.



No Latvijas Universitātes Ķīmijas fakultātes Fizikālās ķīmijas katedras arhīva.

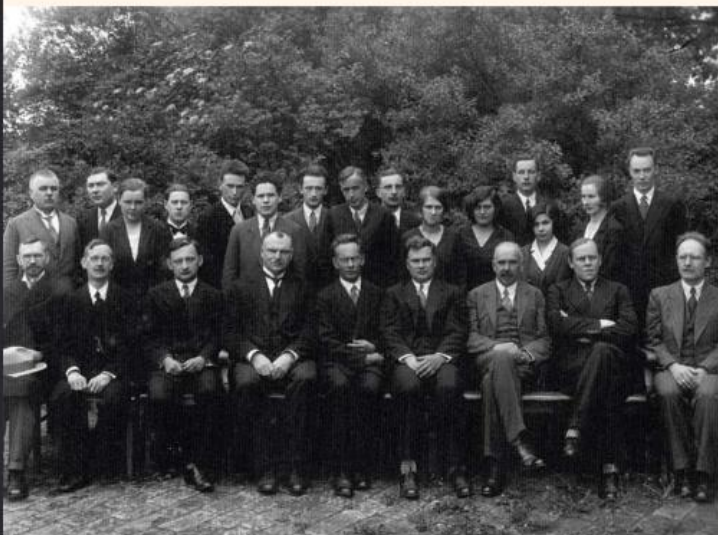
Ķīmiķu dienu logo.



No Jaņa Švirkste personīgā arhīva.

Ķīmiķu dienas.

Īss, bet bezgala skaists un emocijām bagāts ir izlaiduma mirklis.



No Latvijas Universitātes Bibliotēkas krājuma.

Matemātikas un dabaszinātņu
fakultātes izlaidums.

1933. gads.



Iesniegusi Ineta Līpša.

Filoloģijas un filozofijas fakultātes izlaidums.

1941. gads. Attēlā pirmajā rindā no kreisās puses:
ceturtais Marģers Stepermanis (1898-1968), sestais Arveds
Švābe (1888-1959).



Katēdā specializējušos rietumiešu absolventu grupa.

*No Vēstures un filozofijas fakultātes Rietumeiropas
un Amerikas jauno un jaunāko laiku vēstures katedras arhīva.*

Vēstures un filoloģijas fakultātes
absolventu grupa.

1957./1958. mācību gads.

5. novembrī

Ugāles labiekārtotās pastaigu takas atklāšana



TAK UGĀLE

Plkst. 12.00

Lentas griešana Triāla
trasē

- * Gājiens uz Lapeglēm
- * Pateicības vārdi
- * Zupa pirms takas iepēdošanas
- * Iepēdojam labiekārtoto Ugāles
pastaigu taku

Plašāka informācija:

<https://www.biblioteka.lv/lbb-gada-balvas-2022-ceremonija-pasniedz-balvas-titula-gada-bibliotekars-2022-ieguvejam-inesei-rumpai-un-inai-rusinai/>

<https://www.ventasbalss.lv/zinas/novada/47154-taka-apvieno-ugali-un-ugalniokus>



Latvijas Nacionālais vēstures muzejs

PAR PROJEKTU

EKSPEDĪCIJAS

KĀ PIEVIENOT

IENĀKT

ŠOBRĪD AKTUALIZĒTĀS ANKETAS:

RESTORĀNA
apmeklējums
padomju laikā

Lasīt 6

Pievienot 100

BARIKĀDES



Lasīt 10

Pievienot 80

Mani pirmie DŽINSI



Lasīt 18

Pievienot 10

[Apskatīt kartē](#)

Meklēt stāstu



VISAS TĒMAS:

MĀJOKLIS

APĢĒRBS

PĀRTICĪBA

CILVĒKS UN VALSTS

SABIEDRĪBA

VESELĪBA

UZVEDĪBA



Gadsimta albums

Pievieno Gadsimta albumam attēlu, kas atspoguļo dzimtas vēsturē svarīgu notikumu, personību vai vietu!

Vienlaicīgi iespējams pievienot tikai vienu fotogrāfiju JPG, PNG, TIF vai PDF formātā līdz 30 MB, par katru aizpildot atsevišķu formu. Ja fotogrāfiju neizdodas augšupielādēt, lūdzam rakstīt: emuzejs@lnm.lv

Pievieno attēlu

Meklē Gadsimta albumā

Apskati kartē



Pirms 1918



1918-1920



1921-1934



JAUNUMI

VEDOKĻI UN KOMENTĀRI

KALENDĀRS

NOVADPĒTNIECĪBA



ienākt

Izvēlies pagastu/pilsētu



INTERVIJAS

TEMATI

BIBLIOTĒKA

PERSONAS

ATTĒLI

VIDEO

VIETAS



**LATVIJAS
VĒSTURISKO KROGU
KATALOGS**



**ATBALSTI
PROJEKTA
ĪSTENOŠANU!**



Sabiedriskā zinātne (*Citizen Science*) Latvijā

KUR? Latvijas Universitātes Bibliotēkā
(Kalpaka bulvārī 4), Konferenču zālē

KAD? 14.martā, plkst. 10.00

VAIRĀK INFORMĀCIJAS:

www.biblioteka.lu.lv



82. Latvijas Universitātes
starptautiskā zinātniskā
konference 2024



Paldies par uzmanību!



**LATVIJAS
UNIVERSITĀTE**